

RAKO[®]

Brand of lasselsbergergroup

MONITORING

Listopad



2024

rako.cz



Pohled z ptačí perspektivy. Plocha pozemku je 2 758 m², zastavěná plocha pak 125 m².



Generální dodavatel stavby byl Stavix, piloty objednali u Geoindustrie.



Chata v Českém ráji

Současný víkendový dům navrhli jeho autoři tak, aby harmonizoval s idylickým Českým rájem. Sofistikovaný design kombinuje tradiční i moderní prvky, k tomu splňuje vysoké standardy kladené na dnešní bydlení. Text **Vanda Jesenská** Foto **Petr Polák**



Sedlová střecha jako odkaz na architektonické dědictví regionu. Z chaty je výhled na Trosky s věžemi Pannou a Babou.

Půdorys stavby má podobu široce otevřeného věčka, což maximalizuje výhledy.

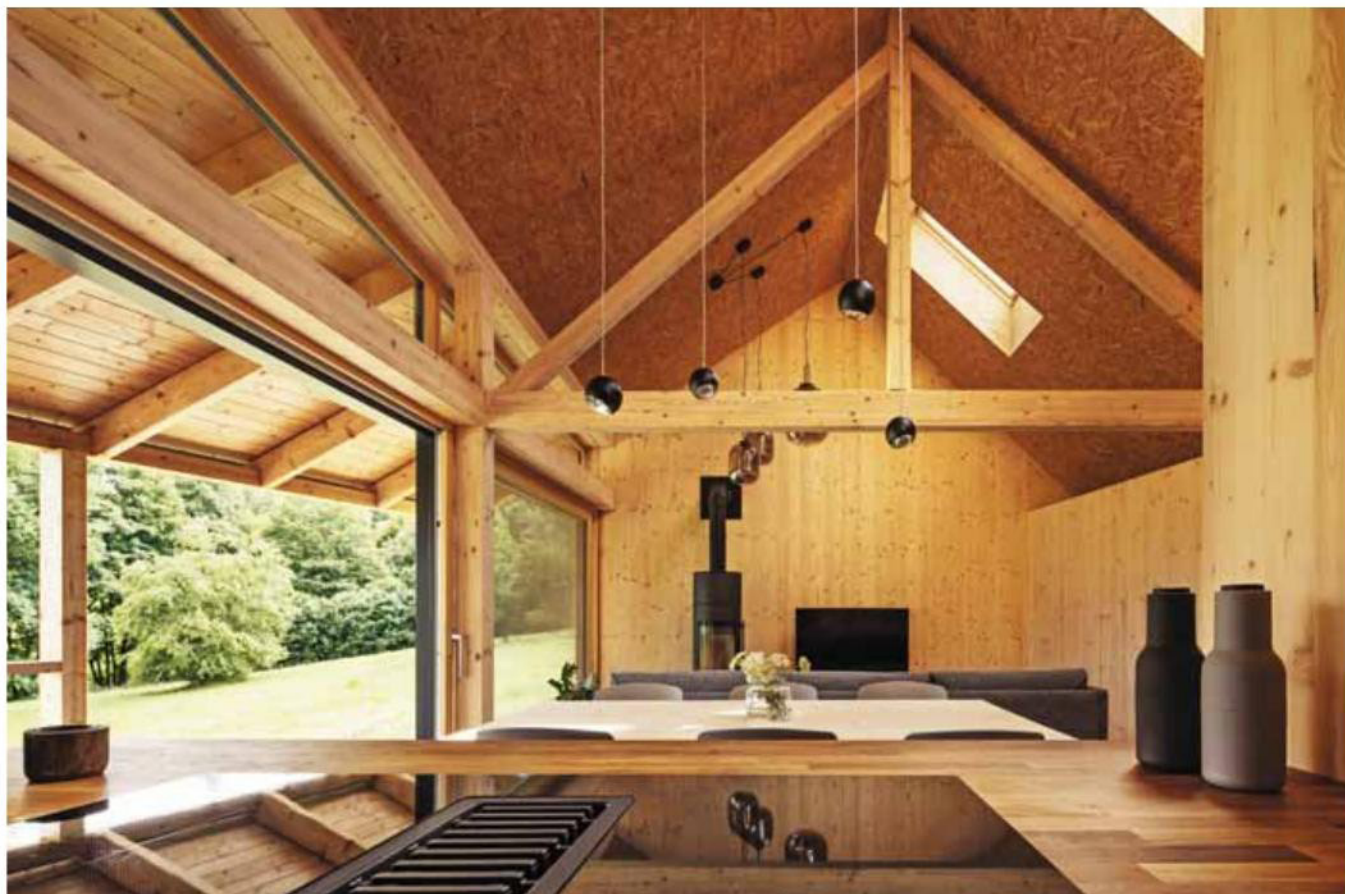
Na malebném okraji Hrubé Skály vyrostl víkendový dům souznějící s idylickou krajinou Chráněné krajinné oblasti Český ráj. Návrh respektuje historicky bohaté prostředí i přírodní krásy regionu, zatímco poskytuje klidné útočiště ve spojení s okolní krajinou.

TECHNICKÝ UNIKÁT

Bezpochyby největším problémem k řešení se stalo zakládání stavby na svažitém pozemku. Projektu včetně této výzvy se ujalo architektonické studio New How, které v minulosti dostalo příležitost navrhnout též stavby v horském prostředí a za dobu své existence obdrželo několik ocenění v architektonických soutěžích. Dům je umístěn na svahu, který byl celá léta považován za nezastavitelný z důvodu jeho výrazné nestability. Stavba byla nakonec založena na osmnácti pilotech o průměru 800 mm a představuje technický unikát svého druhu. ▶



Jižní prosklená strana s obytnými prostory je včetně navazující terasy orientována směrem ke hradu.



Pohled z kuchyně přes jídelní stůl až po společenskou část s krbem. Na prostor navazuje krytá terasa.

Část s pohovkou a krbovými kamny Romotop zkrášluje svítidla Lodes.

POZEMEK A PŮDORYS

Pozemek, situovaný jižně od centra obce Hrubá Skála, obklopuje směsice historických a moderních rodinných domů, z nichž každý přispívá k eklektickému kouzlu této oblasti. Design chaty čerpá inspiraci z tradiční architektury s důrazem na integraci domu do jeho přírodního a kulturního kontextu. Půdorys stavby má podobu do široka otevřeného písmene V, což je záměrné rozhodnutí, které odráží úzký tvar pozemku a maximalizuje panoramatické výhledy na krajinu Českého ráje. Jednopodlažní stavba má sedlovou střechu, což je odkazem na architektonické dědictví regionu, zatímco konfigurace domu (podélná ohnutá hmota) mu dodává moderní nádech.

S VÝHLEDEM NA PANNU A BABU

Po vstupu ze severní přístupové cesty se návštěvníkovi naskytne rozsáhlý výhled na jižně oriento-



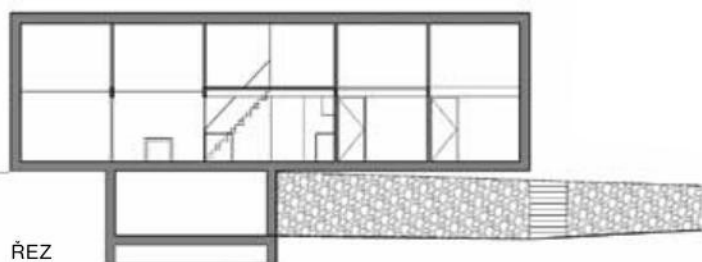


**Ing. arch. David Zámečník,
NEW HOW architects**

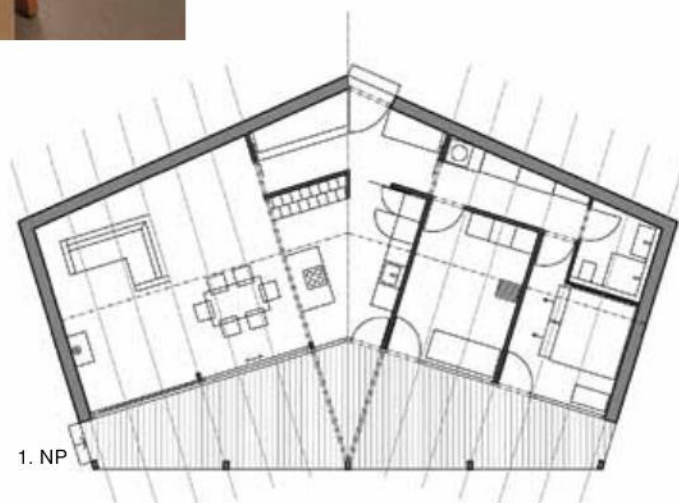
„Ať už se jedná o drobný design, interiér, dům, nebo urbanismus, snažíme se při procesu navrhování vždy tvořit a spolupracovat s klientem, ideálně od studie až po realizaci. Ověřili jsme si během dlouholeté praxe, že jedině tak se dá garantovat kvalitní výsledek a konečná spokojenost na obou stranách. V tomto případě bylo největší výzvou zakládání stavby na svažitém pozemku.“

www.newhow.archi

Bytelný jídelní stůl hledí ven do přírody.
Na podlaze je přírodní linoleum
Marmoleum Forbo.



ŘEZ



1. NP

vanou panoramu, orámovanou ruinami středověkého hradu Trosky. Obytné prostory včetně hlavní společenské místnosti s vloženým patrem, dětského pokoje a ložnice jsou orientovány směrem k tomuto úchvatnému výhledu. Terasa rozšiřuje obytné prostory do krajiny a vytváří fantastický zážitek na pomezí interiéru a exteriéru.

DŘEVO, BETON, KÁMEN, KOV

Konstrukce domu využívá tradiční materiály s dřevěnými CLT panely, které tvoří hlavní nosnou konstrukci s dřevěným krovem podporujícím střechu. Suterén, nezbytný pro umístění technologií a skladování, je postavený z betonových bloků a viditelné části jsou obloženy místním kamenem, což umožňuje chatě zapadnout do svažitého terénu. Střecha,



Vložené patro je chráněné sítí, aby nikdo nepřepadl dolů.



Po schodech (na způsob mlynářských) se stoupá neobyčejně pohodlně.

Kuchyňské skříňky i ostrůvek mají provedení v šedé barvě, korespondují s podlahou.



Ložnice obložená dřevem je malá, ale útulná.



pokrytá diagonálně položenými, tmavě zbarvenými čtvercovými kovovými šablonami, zajišťuje trvanlivost při zachování rustikální estetiky.

TRADICE A INOVACE

Ve své podstatě je tento architektonický projekt svědectvím o harmonickém spojení tradice a inovace. Respektuje historický kontext a přírodní krásu Českého ráje, zatímco poskytuje moderní komfort a sofistikovaný design. Tento víkendový dům je majákem promyšleného navrhování, který nabízí klidné útočiště, jež oslavuje své okolí. ■



Koupelna s obklady a dlažbou Rako je vybavena sanitou Laufen a bateriemi Grohe.

Prostorná vstupní chodba. CLT panely pořídili u Dekwood.

BUŠTĚHRADSKÁ ANDĚLÍNA SE STALA OCHRÁNKYŇÍ NAŠEHO HŘBITOVA

Dne 10. října odpoledne se náhodní kolemjdoucí či kolemjedoucí mohli jen dohadovat, co znamená sročení lidí před vstupem na buštěhradský hřbitov.

S kolegyní Slávkou (správkyní hřbitova) jsme si už nějakou dobu říkaly, že by našemu hřbi-

tovu slušela nějaká mozaika od buštěhradských umělců Hedviky a Milana Jarošových. Uvažovali jsme nejprve o umístění na zdi márnice. Jarošovi se však nápadu chopili a navrhli jednak umístění přímo na venkovní zeď vedle vstupu, jednak i samotnou mozaiku zná-

zorňující anděla, či spíše andělíci, kterou pojmenovali „Andělína buštěhradská“. A rozhodli se mozaiku městu věnovat bezúplatně, i když bychom jim ji klidně rádi zaplatili (nebo aspoň materiál). Přestože jsme se mnozí byli na Andělínu podívat, ještě když vznikala u Jarošových na pracovním stole, a leckdo si i přilepil pár střípků, z výsledku spadla brada myslím úplně všem. Andělína se nyní stává ochránkyní našeho hřbitova, i přes své zjevné mládí a přitažlivost myslím patřičně důstojnou a vznešenou.

Během dne byla mozaika nainstalována a poté slavnostně odhalena a pokřtěna. A my máme radost, že máme v Buštěhradě takhle šikovné umělce! Děkujeme Hedvice a Jarinovi za tento krásný dar, který se zároveň stává dalším zastavením naší mozaikové stezky Buštěhradem!



Andělína Buštěhradská po odhalení a křtu, foto JP

DJ

JAK TO BYLO S ANDĚLÍNOU

Vážení sousedé buštěhradští, známí i neznámí. Vzhledem k tomu, že se mě, nebo mého manžela Milana (dále Jarin), často ptáte, jak to s tou Andělínou vlastně bylo, tak jsem se rozhodla za nás za oba, sepsat tento článek o celém příběhu Andělíny. Zabrouzdám ovšem i do témat méně atraktivních.

Nápad ozdobit hřbitovní zeď mozaikou vznikl v hlavách správkyně hřbitova, paní Jaroslavy Hanákové Holeyšovské a starostky Daniely Javorčkové. Paní Jaroslávka za mnou asi před rokem a půl přišla s touto výzvou a s tím, že námět nechá na nás. Na veškeré práce se předem pečlivě připravujeme, i v tomto přípa-

dě jsem se jala hledat veškeré informace o funerálním umění (podoba náhrobků, sochařská výzdoba, výzdoba zdí a vstupů, detaily jako styl písma atd.) a jeho historii. Především proto, abychom dokázali vymyslet takový námět, který bude odpovídající místu na rušné křižovatce a zároveň bude mít spojitost s tím, že je umístěn na zdi hřbitovní.

Dříve byly hřbitovy většinou umístěny kolem kostelíka uprostřed vesnic a obcí. Na jejich území se odehrávaly události, pro které bychom nyní těžko hledali pochopení. Často se stávaly společenským a kulturním místem, odehrávaly se zde i obchody a jarmarky. Bylo to ale i tím, jak

dříve lidé smrt vnímali, tedy ne jako tabu. Lidé umírali doma obklopeni svými blízkými a mladí lidé neměli pocit, že jejich stáří je bezpečně daleko. Až za vlády Josefa II. se hřbitovy postupně odsunuly za hranice vesnic a měst. Bylo to opatření často praktické, z důvodu tehdejších častých epidemií, a tedy zamezení šíření nemocí. Lidé dříve velice dbali na vzhled hrobů svých blízkých, mnoho hrobek vytvořili i slavní sochaři. Vždyť některé hřbitovy jsou přímo galeriemi pod širým nebem. Hřbitov Olšanský, který je největším pražským se svými 50 hektary, Vyšehradský hřbitov, potažmo Slavín a mnohé další nejen na území Pra-

hy. Na každém hřbitově naleznete krásné náhrobky, mnohé ozdobené plastikami dle přání zadavatele. Námety byly různé, převážně šlo o sakrální výjevy. Naleznete i plastiky takové, že bychom se mohli začervenat studem, ozdobit si takto náhrobek v dnešní době, je nemyslitelné. Podstatným faktorem byla doba komunismu po roce 1948. Z nátlaku doby nastal úpadek všeho duchovního, tedy i hřbitovů. Téma smrti se nehodilo, funerální kultury a umění se nezapadali do stádovosti, a to i v případě pohřbů. Hřbitovy byly plné symbolů třídních nepřátel – kříže, tituly bankéřů, měšťanů, intelektuálů. Dominantním způsobem pohřbu začala být v minulém století kremace, původně průkopnický trend, který prosazovala třeba Němcová, či Neruda. V současné době je část veřejnosti konzervativní. Jakákoli aktivita na hřbitově, nebo v jeho bezprostředním okolí, je pro ni zneuctění svatých polí. I proto bylo hledání správného námětu na hřbitovní zeď takovým oříškem.

Nyní ale zpět k Andělině... Po mnoha a mnoha slepých uličkách s vymyšlením námětu, byla tím nejlepším kandidátem postava Anděla. Už vás nebudu unavovat informacemi o andělech, jejich kůrech a obdobou v jiných náboženstvích. Dalším postupem byla konečná podoba a kompozice námětu. Posazení Anděliny inspirovala jedna má fotka pro semestrální zkoušky ateliérové fotografie na střední fotografické škole.

Popis: Andělina Buštěhradská
Anděl, kterého znázorňuje mladá žena oděná do šatů s výraznou draperií, sedící na zemi bokem. Smutně sklání hlavu a klopí oči, čímž znázorňuje, že soucítí s bolestí pozůstalých. Svými křídly naznačuje útěchu, kterou dokáže přinést upřímné oběti. Dotyk levé ruky a posez na zemi

má symbolizovat nejen blízké přiblížení se lidem, ale i spojení místa, kde živí navštěvují své zemřelé blízké, tedy hřbitov. Pravou ruku má položenou volně v klíně. Rozkvetlá květina v levém dolním rohu však upozorňuje na to, že přes všechna neštěstí, život pokračuje dál.

Všeobecně se dá říct, že symbol anděla má znázorňovat určitou ochranu, mír a klid, ale i spojení nebe a země.

Pozadí tvoří dvě jednoduché klenby z prolínajících se zemitých barev a odstínů červené. Uzavření klenby má Andělina znázorněná jen malým pruhem nad hlavou. Horní i dolní rohy jsou doplněny dekorativními a florálními prvky. Signatura HY (Hedvika, Jarin) s rokem 2024 je umístěna v levém spodním rohu.

Velikost mozaiky:

1550 x 2670 mm.

Celkový čas skládání: 487 hodin.

Počet střípků: nespočítán

(kdyby měl někdo chuť, čas, náladu, nebo aplikaci na počítání střípků, nás samotné by to zajímalo :)

Skládat jsme začali 4. 8. 2024 a 22. 9. 2024 vsadili poslední dílek. Každý střípek, který vidíte, je kleštěmi ručně štípán z keramických obkladů, obroušen a přilepen na místo. Barevnost a tvar je na představě autora dle vytištěné předlohy. Během skládání jsme u nás měli i několik návštěv, které si na vlastní ručičky vyzkoušeli, co mozaika obnáší, a jak vás dokáže práce na ní pohlitit tak, že zapomenete na čas. Největší část si vyzkoušela Monika Žitníková, v pravém horním rohu a naše paní starostka, Daniela Javorčková, která vyskládala květinu a její bezprostřední okolí v levém spodním rohu. A obě na výbornou.

Poskládáním to ale nekončí. Museli jsme vyrobit, tedy Jarin, konstrukci stolu o velikosti 1,70 x 3 m.

Jak nám změnila domov, je těžko popsitelné. Místo obýváku byla Andělina a kolem trocha místa na průchod. Mozaiku po doskládání přelepíme z pohledové části a rozřežeme ji na jednotlivé pláty, v případě Anděliny to bylo plátů deset. Nebyli bychom schopni s celou mozaikou takové velikosti manipulovat, a ani vyjít z domu. Takto rozřezané pláty otočíme postupně naopak, aby nám Andělina koukala do stolu, a my ji měli z druhé strany. Opět ji k sobě připasujeme a nalepíme nosný materiál (perlinka, juta). Tím máme větší možnost srovnat povrch pohledové části do roviny. Pracujeme s obklady různých výšek, od 0,6 – 0,8 cm. a to bohužel mění vzhled mozaiky, proto ta snaha o co největší vyrovnání. Tímto musíme poděkovat Vojtovi Žitníkovi za pomoc při „prošlapávání“ střípků do roviny, chodil po mozaice ve fotbalových kopačkách. Díky Vojto! Kamarádi ve škole mu to prý moc nevěřili, tak potvrzují, že to tak je a nebylo to poprvé.

Po řádném zaschnutí mozaiky rozřežeme i nosný materiál dle již původních částí a jsme připraveni na instalaci. Ta proběhla 10. 10. 2024 za větrného dne, s obrovskou pomocí Martina Kosy, který celý den pracoval s námi a mnoho zařídil pro hladký průběh už ve dnech předchozích.

No a instalace? Rozměříme zeď, nalepíme papírovou šablonu, obkreslíme, nařízneme štuk flexou, oťukáme na zeď a napenetrujeme, následuje pauza. Pak lepidlo, šup, šup, jednotlivé pláty se lepí postupně na místo. Tohle je práce dopolední, odpočinek, pauza, oběd. Po O se jde spárovat, vybrali jsme střední tón šedé. Natáhnout, roztáhnout, namačkat, uzavřít a vymejvat, a vymejvat a vymejvat a najednou bylo půl páté a za půl hodiny se mělo slavnostně odhalovat a Andělina vypadala jako by zrovna prolitla

bahnem. Rychle doumýt, doleštit. Doslova deset minut před odhalením bylo hotovo a rychle zakryto papírovou šablonou. Na převlečení, trochu umytí nebylo možno ani pomyslet a dle toho jsme vypadali... Pracovně...

A proč dar? Proč ne...

Chtěli jsme tuto mozaiku vytvořit a instalovat a nečekat, až se schválí peníze z rozpočtu na další rok. To je celé.

Buštěhrad máme rádi, vážíme si velké podpory mnoha z vás. Andělína je proto pro všechny lidi, kterým se naše práce líbí.

A to je tak všechno, co bych k Andělíně mohla napsat.

Zvláštní díky:

- Jan Z. a jeho firmě Atlas Advertising Group s. r. o. za tisk podkladu
- RAKO a. s. za sponzorské příspěvní materiálem
- Martinu K. za obrovskou pomoc při instalaci
- Matyášovi S. za pomoc při přípravě instalaci
- Dámám a pánům z TS za technickou podporu
- Tomášovi H. za stále pozitivní přístup a nekonečnou trpělivost při ztížení na pracích u nás a klopýtání přes hromady obkladů a přepravek s nimi.
- JP za celodenní fotodokumentaci

Zdroje, ze kterých bylo čerpáno:

czechdesign.cz, Krematorium.cz – Hřbitovní architektura a design, Křížky a vetřelci, katalog drobného umění na území Plzně, Hřbitovní a pohřební služby Prahy, dějiny výtvarného umění a další obrazové materiály

Za manžele Jarošovy sepsala HJ



V průběhu skládání, foto HJ



Odloupávání pojistné pásky a příprava zdi, foto JP



Milan Jaroš Jarin - šéf mozaikového i instalačního týmu, foto JP



Další část do mozaiky se lepí, foto JP



Poslední plát vyměřen, foto JP



Spárování, foto JP



Andělína pokřtěna paní starostkou, foto JP

Ve stylu



- 1 Lesklé obkládačky **Cava** (RAKO) v imitaci mramoru, 60 × 60 cm, cena **1 026 Kč/m²**, www.rako.cz
2 Klika **MAXIMAL** (M&T), matný titanový povrch, dřevěná výplň, cena **7 090 Kč/pár**, www.kliky-mt.cz
3 Dřevěná vysoká skříňka **Okayama** (Jysk), šířka 86 cm, výška 160 cm, cena **22 949 Kč**, www.jysk.cz
4 Skleněný závěsný lustr **Alicia** (Trio Lighting) s dvanácti koulemi, cena **7 299 Kč**, www.holas-lighting.cz
5 Rohová sedací souprava **Yoko**, světle šedý látkový potah, cena **23 999 Kč**, www.asko.cz
6 Konferenční stůlek **Wyre**, deska z melaminu, ocelová podnož, 80 × 45 cm, cena **1 540 Kč**, www.mobler.cz
7 Bambusový chlebník **Brillante** (Banquet), 35,5 × 24 × 16 cm, cena **779 Kč**, www.4home.cz
8 Drátěný košík na ovoce **Linea Kink** (PT LIVING), Ø 34 cm, cena **1 109 Kč**, www.bonami.cz

NOVINKY na stavebním trhu 2024

Stavebnictví i bydlení procházejí bouřlivými změnami díky novým technologiím a materiálům, ale také kvůli dění v energetice a turbulentní geopolitické situaci. Následující stránky proto představí stavební novinky letošního roku, které pomohou změnit domov v pohodlnější, efektivnější a příjemnější místo.

Text: Adam Krejčík

Foto: archiv firem a Shutterstock

Vstupujeme do zajímavé éry, kdy se stavebnictví a bydlení neustále vyvíjejí a inovují. Nové technologie, materiály a designové trendy mění způsob, jakým se přistupuje k výstavbě a renovaci domovů. V dnešní době již nestačí postavit dům, ale také vytvořit prostor pohodlný, funkční a vyhovující potřebám obyvatel. Proto se náš výběr zaměřuje na novinky, které ovlivňují každodenní život.

Moderní bydlení se stále více soustřeďuje na pohodlí a efektivitu. Výrobci přicházejí s inovativními řešeními, která zvyšují komfort a kvalitu života. Chytré technologie, jež před několika lety patřily spíše do oblasti sci-fi, se nyní stávají běžnou součástí domovů. Ovládání osvětlení, vytápění či bezpečnostních systémů prostřednictvím mobilních aplikací usnadňuje život a přináší nové možnosti, jak si užít pohodlí. Nejnovější stavební produkty a technologie ovlivňují trendy v oblasti designu interiérů a exteriérů, stejně jako inovace přispívající k atraktivitě a funkčnosti domovů.

OBKLAD V KAŽDÉM SMĚRU

Série keramických obkladů **Compila** s lesklými reliéfními pásky 10 x 30cm dostupnými v 9 různých barvách vám umožní vytvořit nekonečno kombinací, které ožíví každou místnost. Vyzkoušejte třeba cotto výraznou červenou obkládačku pro obložení kuchyně nebo jemnou pastelovou mint pro relaxační atmosféru v koupelně. Díky různým orientacím lepení můžete obkládačky aplikovat horizontálně, vertikálně, ale i šikmo.
www.rako.cz



KOMERČNÍ PREZENTACE

Tchán prohrál sázku. Radiátor nám teď funguje i s tepelným čerpadlem.



KORADO

Se systémem **RADIK V-POWER** zvýšíte tepelný výkon radiátoru opravdu snadno. Ať už máte novostavbu, nebo plánujete rekonstrukci.



Více informací zde

Bezplatná infolinka:
800 111 506

E-mail: info@korado.cz
www.korado.cz



@korado.as



@korado.cz

RAKO

Dům a zahrada 12/2024
Listopad 2024

13



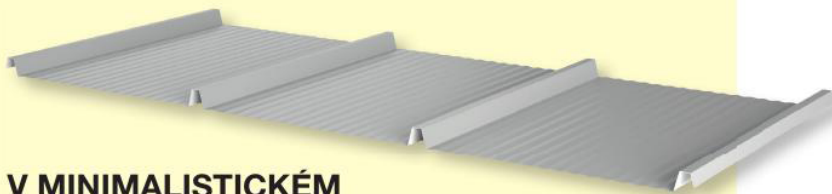
POVRCH DŘEVĚNÝCH LAMEL

Ekologické velkoformátové dlaždice **Plywood** přinášejí do projektů přirozenou teplou atmosféru dřeva. Jsou inspirovány designem skládaných dřevěných lamel a vytvářejí iluzi pravého dřeva s jemnými suký a letokruhy. Dekorace ve formátu 60 x 120cm kombinuje přírodní barvy slámy a medu, čímž vzniká překvapivý 3D efekt. Dlaždice umožňují architektům a designérům integrovat ekologické prvky do moderních interiérů. Díky svým vlastnostem jsou ideální pro jakékoli prostory.
www.rako.cz



ODOLNÝ MAT

Nová povrchová úprava **TopMat** dodává plechovým krytinám Satjam osobitou tvář a jedinečnou barevnost. Strukturoidovaný matný povrch na bázi polyesteru o tloušťce 35 µm vytváří výbornou rezistenci vůči klimatickým vlivům. V porovnání s původními matnými povrchy dosahuje také vyšší antikorozi odolnosti. Krytina je tak chráněna před povětrnostními vlivy a mechanickým poškozením. Povrch TopMat je dostupný pro všechny ocelové krytiny Satjam.
www.satjam.cz



V MINIMALISTICKÉM PROVEDENÍ

Atraktivní vzhled a příznivé pořizovací náklady spojuje nová ocelová střešní krytina **Satjam TP26 Express**. Jednotlivé pásy krytiny jsou v ploše opatřeny nízkými žebry, aby vytvářely efekt falcovaného plechu. Instalace je jednodušší, protože není určena k naklapávání navazujících panelů. Krytina je ekonomicky výhodným řešením pro zastřešení doplňkových staveb jako garáže či stodoly. Je vhodná na střechy se sklonem od 30° a její mikroprofilace zlepšuje mechanické parametry.
www.satjam.cz



SPECIÁL

koupelny



Že to nemusí být jen čistě praktický a funkční prostor, ale i scéna plná neotřelých nápadů, vám ukáží moodboardy od pěti interiérových studií. Otevřete mysl koupelnám v hravých barvách a tvarech!



1 Vzorovaná dlažba Futura Drop Black, 41 zero42, eshop.obkladyvilimek.cz, 2849 Kč/m² 2 Skica ke skleněné mozaice Orchideje, autorky Jitka a Květa Válový (fragment mozaiky lze dodnes vidět v koupelně rodného domu sester na Kladně) 3 Umyvadlo Ceramic Slim 0, 6900 Kč, 4 Stropní svítidlo Retro, Lucis, 60, [ravak.cz](https://www.ravak.cz), 3267 Kč

5 Pobledové cibly s modrým nátěrem, bílá dlaždice Color Two, [rako.cz](https://www.rako.cz), 885 Kč/m² (design Schwestern, Cowork Humpolec) 6 Sada věšáků The Dots, design Lars Tornøe, Muuto, designville.cz, 2892 Kč (design Schwestern, Ložnice pod střechou) 7 Realstone Navigli Grigio, RAGNO, archiles.cz, od 1160 Kč 8 Věšák na ručníky a utěrky, profil-nabytek.cz, vyrobeno na míru (design Schwestern, 2 + pes a kočka)

KŘEHKOST
PODLE SCHWESTERN

„Musí být funkční a praktická, ale také nápaditá a odvážná. Dispozičně by měla vyhovovat uživatelům a poskytovat příjemné prostředí pro každodenní hygienu. Našími oblíbenými produkty jsou nestárnoucí jednobarevné obkladačky menších rozměrů. Na zem volíme rády velkoformátovou dlažbu. Užití návrhu většinou obohatí samotní klienti – zbývá tu pro ně prostor, aby je koupelna v nejvyšší možné míře odrážela. Inspirací nám je koupelna sester Válových v jejich rodném domě na Kladně, kde je dodnes možné vidět mozaiku s květinovými motivy, kterou zhotovily vlastníma rukama. Pro návštěvníka je to vždy nečekané překvapení a naprosto odzbrojující křehkost,“ říká Jitka Cihlářová a Iveta Šalamounová z ateliéru Schwestern. schwestern.cz

Velká vánoční soutěž

STAČÍ, KDYŽ
SPRÁVNĚ
ODPOVÍTE
NA SOUTĚŽNÍ
OTÁZKU,
A BUDETE
ZAŘAZENI DO
SLOSOVÁNÍ
O TYTO
NÁDHERNÉ
A UŽITEČNÉ CENY
POD STROMEČEK.



TX KOMBINOVANÁ CHLADNIČKA

Philco PCN 310 EX, vybavena No Frost technologií, alarmem otevřených dveří, úsporným LED osvětlením, skleněnými poličkami, zásuvkou na ovoce a zeleninu a třemi prostornými šuplíky v mrazáku

JAK NA TO?

Správně odpověďte na www.homebydleni.cz/soutez nejpozději do 19. prosince 2024. Na téže adrese najdete podmínky i výsledky soutěže. Obrázky cen jsou ilustrační.



SOUTĚŽNÍ OTÁZKA:

Kterému svátku je věnováno toto vydání časopisu HOME?

PARTNEŘI SOUTĚŽE:

BAUHAUS

bauhaus.cz

Brit

krmivo-brit.cz

Catler

catler.cz

DETECHA

detcha.cz

GRADA

grada.cz

Haier

haier.cz

lamart

lamart.cz

PHILCO

philco.cz

RAKO

rako.cz

RYOBI

ryobi.cz

Saloos
naturcosmetic

saloos.cz

tescoma.

česká značka s nápady

tescoma.cz



5X HORKOVZDUŠNÁ FRITÉZA HAIER
s 6 funkcemi pro 4 porce pokrmů, Haier

5X HRNEK myCOFFEE, 4 ks, Pastels, Tescoma



1X AUTOMATICKÉ ESPRESSO

Catler ES 702 Porto W s tlakem 15 bar a 4 vyměnitelnými adaptéry na různé kávové kapsle i na čerstvě namletou kávu



1X ZAPEKACÍ HRNEC oválný CERA, LAMART



1X TYČOVÝ MIXÉR

Philco PHHB 6615 se Slow Starting systémem – pomalý náběh pro plynulý proces mixování



1X AKU ROTAČNÍ KARTÁČ R18TPS Ryobi 18 V vč. nabíječky a akumulátoru 2,0 Ah, BAUHAUS



5X DETAKRYL PROTIPLÍŠNOVÝ NÁTĚR, 2,5 kg, Detecha

1X HORKOVZDUŠNÁ FRITÉZA Philco PHAF 2000 se skleněnou fritovací nádobou a objemem až 5,5 litrů



10X BRIT Care Cat Grain-Free Indoor Anti-stress 2 kg



1X BEZDOTYKOVÝ ODPADKOVÝ KOŠ 45l SENSOR, LAMART

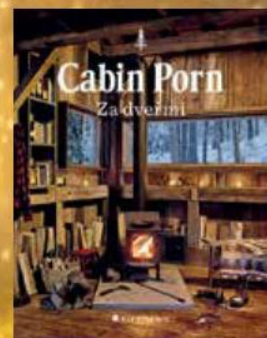


10X BRIT Miska

5X BIO RŮŽOVÁ PĚNA pro dokonalou čistotu pleti a BIO ANTI-AGE sérum s damaškovou růží pro omlazení a vitalitu pleti, Saloos



5X CABIN PORN - Za dveřmi, Grada



5X PÁNEV GRILOVACÍ PREMIUM 28 x 28 cm, Tescoma



1X PROFI TELESKOPICKÝ ŽEBŘÍK do výšky až 3,2 m, 11 příček, nosnost až 150 kg, BAUHAUS

5X SUPERKOV antikorozní nátěr na kov, 5kg, Detecha



3X PROFESIONÁLNÍ ČISTIČE RAKO SYSTEM pro dokonalé vyčistění keramických obkladů

PROFIL

Moderní víkendová chata navržena tak, aby harmonicky splynula s Chráněnou krajinnou oblastí Český ráj. Design respektuje historicky bohaté prostředí a přírodní krásy regionu. Nabízí klidné útočiště v těsném spojení s okolím.



CHATA *v ráji*

HARMONIE MEZI TRADICEMI A INOVACÍ.
TECHNICKÝ UNIKÁT V PODOBĚ PTAČÍCH KŘÍDEL.

LISTOPAD 2024–LEDEN 2025 **38** HOMEBYDLENÍ.CZ

Koupelna

Pokud otevřete dveře, z minimalistické koupelny vidíte přímo do vstupní části chaty. Dřevěné zádveří nemá nic navíc – postačí lavice a věšáky na odkládání oblečení. V chodbě nalevo jsou dveře do ložnice a dětského pokoje. Majitelé mohou podle potřeby uzavřít celou noční zónu a oddělit ji od vstupu a společenské části domu v druhém rameni.

KLÍČOVÉ PRVKY

Obklady a dlažby Rako, rako.cz; baterie Grohe, grohe.cz; sanitární keramika Laufen, laufen.cz



„Svah byl roky považován za nestabilní. Řešením jsou PILOTY.“

VÝHLED Z KAŽDÉHO POKOJE

Ze strany vstupu je chata uzavřená a strohá. Naopak z druhé strany se rozevírá nejen tvarově, ale i prosklením, které nabízí výhled na jižní panorama, rámované ruinami středověkého hradu Trosky. Obytné prostory s vloženým poschodím, dětský pokoj i ložnice jsou orientované směrem k tomuto výhledu. Terasa rozšiřuje tyto prostory do krajiny a vytváří nezapomenutelný zážitek na pomezí interiéru a exteriéru.

TRADIČNÍ MATERIÁLY

Hlavní nosnou strukturu chaty tvoří dřevěné CLT panely s dřevěným krovem, který podepírá střechu. Suterén, místo na techniku a skladovací prostory, je postavený z betonových bloků. Viditelné části sklepa jsou obloženy místním kamenem, díky čemuž chata dokonale zapadá do svažitého terénu. Střecha

pokrytá tmavými kovovými šablonami položenými diagonálně zaručuje trvanlivost a zachovává rustikální estetiku, která je pro chaty v této lokalitě typická.

TECHNICKÝ UNIKÁT

Hlavního architekta Davida Zámečnicka jsme se zeptali, co považuje za největší výzvu tohoto projektu. „Bylo to nepochybně zakládání stavby. Chata totiž stojí na svahu, který byl dlouhé roky považován za nezastavitelný z důvodu výrazné nestability. Proto je založena na osmnácti pilotech s průměrem 800 mm, což představuje technický unikát svého druhu,“ vysvětluje architekt.

Tento architektonický projekt je důkazem harmonického spojení tradice a inovací. Respektuje historický kontext a přírodní krásy Českého ráje a zároveň poskytuje moderní komfort a sofistikovaný design. ■

LISTOPAD 2024–LEDEN 2025

44 HOME BYDLENÍ.CZ

připravila: Edita Erbová
foto: archiv značek

Zaujalo nás

Svítlidla z odpadových střepeň

BOMMA představuje kolekci svítidel Fragments z nového materiálu Fragmentglass, který upcykluje střepeň skla z předchozí produkce. Tento inovativní materiál, navržený studiem DECHEM, dává střepeňům nový život, přičemž zachovává část jejich původního tvaru. Každý kus je navržen tak, aby jednoduché tvarosloví vedlo veškerou pozornost na jedinečné skleněné panely.
→ www.bomma.cz



Vana Laufen jako královna koupelny

Netradiční odstíny vnášejí do interiéru odlišnou energii a osobitost. Jedna z nejnovějších van v nabídce Laufen zaujme precizním oválným provedením v minimalistickém duchu. Její autor, designér Peter Wirz, v ní skloubil poslední trendy, cílem byla ale také maximální praktičnost. Vana z kolekce Meda je vyrobena z pokročilého materiálu Marbond, který je hladký a příjemný na dotek, antibakteriální a protiskluzový. K dispozici je kromě bílé také ve vnějším odstínu Traffic Grey. → www.laufen.cz

Žij a miluj Holešovice

Projekt SO-HO Residence v pražských Holešovicích pokračuje výstavbou 2. etapy, která na místě bývalého brownfieldu u Libeňského mostu přináší 197 nových bytů od studií po luxusní střešní apartmány. Moderní design s industriálním nádechem doplní obchodní prostory, městskou alej a bohatou zeleň včetně parků a zelených střepeň. Tento nízkoenergetický komplex s prémiovým vybavením a garážemi s dobíjecími stanicemi láká zájemce o trvalé bydlení i investory díky atraktivní lokalitě a udržitelnému konceptu. → www.so-ho.cz



Severská krása pro vaše svátky

Objevte krásu severských dekorací, které do vašeho domova vnášejí moderní minimalismus. Kolekce nabízí pestrou škálu vánočních ozdob, jako jsou plyšáci, stromčkové ozdoby, svícny, větve, svíčky a keramické dekorace. Díky nim si snadno vytvoříte jedinečný severský vánoční styl, který bude během svátků zářit elegancí a jednoduchostí. Přineste si domů kousek severské magie a užijte si klidné a elegantní svátky.
→ www.mountfield.cz



Revoluce v čištění obkladů

Při úklidu keramických obkladů je klíčové postupovat systematicky, jak radí Tomáš Lindauer z RAKO. V koupelně čelíte různým nečistotám, jako jsou mastnota, plísně a vodní kámen, které vyžadují specifické čisticí prostředky. Používejte profesionální výrobky RAKO System s odpovídajícím pH a dodržujte čas působení čisticích prostředků – více čističe neznamená lepší výsledek. Impregnace obkladů usnadní budoucí úklid a prodlouží jejich čistotu. → www.rakosystem.cz





NOVÉ OBKLADY PRO PŘÍŠTÍ SEZÓNU

Každý rok se v září do italské Bologni sjíždějí výrobci keramických obkladů, dlažeb a koupelnového vybavení na veletrh CERSAIE, aby představili své vize pro rok nadcházející. Letos se kromě očekávaných dekorů kamene objevily dokonce i pastelové barvy a výrazné zemité tóny.

TEXT: JANA MATOUŠKOVÁ / FOTO: ARCHIV

Veletrh i tentokrát jednoznačně ovládly imitace kamene s detailně a luxusně propracovaným povrchem, věrné a velkoformátové imitace mramoru a travertinu, cotto styl dlažeb, který nabízí přesnou napodobeninu klasických vzorů včetně žádané patiny, a terrazzo a obklady a dlažby ceppo di gre (modrošedá sedimentární hornina těžená na břehu jezera Iseo, kámen plný kamínků). Technologie umějí zázraky, a keramický obklad se proto velmi blíží přírodnímu kameni na pohled i na omak.

Výrobci navíc začali kombinovat na jedné kacheli více povrchů jako lesk, pololesk, mat a jemný plastický povrch, aby se přírodě ještě více přiblížili. Co se týče dekoru kamene, nyní keramičky prezentovaly i kámen s velmi nepatrnou jemnou subtilní kresbou, v šedivých, béžových a hnědých odstínech. Působí příjemně, elegantně a nadčasově, připomíná písek či mořské dno, nejen barvou, ale i svou strukturou.

Terrazzo v nových formách

Terrazzo obklady a dlažby byly k vidění v nových tvarech a formátech, například jako

mozaiky nebo plastické dekory. Přibývá barev a výrobců, kteří se tomuto oblíbenému trendu věnují. Ceppo di gre, příbuzný terrazzo, pak nabízí ještě propracovanější povrchy, kamínky jsou v nich vyvedeny tak plasticky, že vás možná ani nenapadne, že se jedná o keramiku.

Koupelny se vybarvily

Moderní koupelny již nejsou výhradně béžové nebo šedé, které jim dlouho vládly. Objevují se syté a výrazné odstíny jako zelená, tyrkysově modrá a syté růžová nebo pastelové a zemité odstíny s matným povrchem. Rozmanitost se přenesla do barev i tvarů. Hodně se

Hexagony všude kolem. Obklady a dlažba Inspire jsou mrazuvzdorné, lze je použít i v exteriéru. Imitace žuly v odstínech modrá, šedá a bílá má rozměry 20 × 24 cm a matný povrch. Tloušťka 9 mm (KERAMIKA SOUKUP)



Cazorla, dlažba a obklad ve stylu cotto a terracotta, do kombinace má perfektní patchwork dekor. Vhodná jako obklady a dlažby do koupelny. 30 × 60,5 cm, pět odstínů, zde Cazorla Natural (LOS KACHLOS)

CO TO JE COTTO?

Cotto aneb kameninová, tažená dlažba se opět objevuje v řadě výrobních programů. K dispozici je s klasickou patinou či v multiformátech s dekory a jako barevný odstín, dokonce u velkoformátových dlažeb moderních stylů. Do cotto odstínů se ladí i terrazzo a ceppo di gre obklady a dlažby, anebo dokonce sanitární keramika. Pokud jste objevili obklad nebo dlažbu, z kterých byste rádi vystavěli celou koupelnu komplet, nestojí vašemu přání vůbec nic v cestě. Umyvadla, vany, vaničky i nábytek mohou získat úplně stejné provedení nebo povrch jako obklady.



Imitace dřeva, jedna z letošních novinek v nabídce klasického českého výrobce. Série Compila kombinuje dlaždice a obkládačky napříč formáty celkem ve dvanácti barvách (RAKO)



Dlažba a obklad Copico se nabízí v pěti odstínech, zde barva SICH.Grey. Formát 60 × 60 a 60 × 120 cm, 999 Kč/m² (KERAMIKA SOUKUP)



Velkoformátové keramické desky zdařile imitují kámen, jedná se o jeden z dlouhodobě velmi oblíbených trendů (CERSAIE)



Je libo odstín hlíny či betonový povrch? Nebo nejlépe rovnou obojí ve vkusné perforované kombinaci? Tip z veletrhu CERSAIE



Čtyři základní, neutrální barvy (Paper, Cement, Shadow a Taupe) se kombinují u dlaždic i obkládaček, čtyři barvy (aqua, nude, mint a botanic) jsou nabízeny u obkládaček série Compila a čtyři tmavé/zemité odstíny jsou unikátní pro dlaždice – sand, cotto, storm a coal (RAKO)



Přirozené odstíny keramické hlíny jsou pastvou pro oči samy o sobě. Člověk může jen tiše žasnout a přírodu s hlubokým respektem obdivovat (a napodobovat). Inspirace z veletrhu CERSAIE



Onsen označuje tradiční japonské lázně pro rituál očisty. Dekor zachycuje linie v písku (zvýrazněné díky keramické technologii dryfix), je vhodný pro relaxační prostor, zaměření se na sebe, intimitu. 14 volně kombinovatelných typů dekoru, formát 60 × 30 cm (RAKO)

objevovaly 3D obklady, často ve formě cihliček, velkoformátů či mozaik. Třetí rozměr dokáže prostor zútulnit a dodá mu hloubku. Tvarově nabývají obklady formátů obdélníku, čtverce, hexagonu, šipky, šupiny, objevily se i tvary puzzle a mnohé další. Již nějakou dobu si drží svou oblibu úzké pásy a výrobci přicházejí se stále novým provedením, vloni to byly barevné lesklé pásy, letos novější 3D povrchy v matných pastelových a zemitých barvách a nových formátech.

Co se týká klasiky, nadále zůstávají v nabídce retro a vintage dlažby a dekorované obklady v různých stylech. V této oblasti se také objevily nové dekory a barvy, například typické secesní vzory, jemná kresba uhelným prachem, geometrická hra anebo maorské vzory.

Velké formáty dále rostou

Velký formát není novinkou, nový je ale širší výběr velkoformátů a jejich použití. U výrobců uvidíte obrovské vzácné imitace kamenů s realistickou povrchovou strukturou a možností podsvícení. Obkládají se nejen stěny, podlahy a krby. Používají se také třeba jako desky u stolů, v tloušťce 20 mm jako kuchyňské pracovní desky, 6mm tloušťky se mohou použít na obložení například



Obklad Blanco má mnoho podob, je lesklý nebo matný, k dispozici jsou i tyto dekory s reliéfním nebo plastickým povrchem, opět v matu i v lesku. Formát 30 × 90 cm (LOS KACHLOS)

kuchyně. Nově jsou dostupné dlažby ve formátu 160 × 160 cm, obklady pak ve formátu 120 × 280 cm. Každý si přitom přijde na své, od milovníků travertinu či mramoru přes zastánce industriálních stylů, tedy metalických povrchů či imitací cementu či betonu, až po ty, kteří preferují dekorované obklady. ✘



Série Metro podle návrhu Daniela Piršče. Jemnosti různých odstínů, struktur a tvarů bílé/černé vyniknou na světle díky technologii speciálního posypu. Formát 30 × 60 cm, 954 Kč/m² (RAKO)



S lesklými reliéfními pásy 10 × 30 cm, dostupnými v devíti různých barvách, vytvoříte nekonečné množství kombinací. Pokládají se vertikálně, horizontálně i na rybinu. Série Compia (RAKO)

Dobrá rada:
Vybrali jste si obklad nebo dlažbu opravdu velkého formátu? Dejte si pozor při výběru realizační firmy. S velkými formáty by měl pracovat jen velmi zkušený a proškolený obkladač. Přesněji řečeno dvojice obkladačů, v jednom člověku s velkoformátem pracovat nelze.



Pořadač do zásuvky udrží drobnosti hezky srovnané a uklizené. PŘEVOJAS

JAK MÍT NAKLIZENO během pár chvil?

Koupelna je výkladní skříň domácnosti a před vánočními svátky si zaslouží generální úklid. Kromě běžného prachu tu bývá jako „bonus“ mastnota z krémů, šamponů, také plísně a vodní kámen, minerální usazeniny a rez.

Čištění keramických dlaždic a obkladů vypadá snadno, ale i tady se chybí. Zejména, když si hospodyňky vezmou na pomoc saponáty, které používají na nádobí. Podlahu sice odmastí, ale přípravky obsahují také tenzidy, které lepí a fungují jako suchý zip.

Proto platí jednoduché pravidlo: použijte výhradně přípravky na koupelnovou keramiku a sanitu!

A CO SPÁRY?

Ve spárách se drží nečistoty obzvláště úspěšně. Platí na ně kartáč a poté speciální dezinfekční přípravek. Vhodné je třeba savo, které zlikviduje i plísně. Ty se rády objevují ve špatně větraných koupelnách. Na barevné spáry jděte s citem, aby ne-

ztrácely pigment. Doporučení: před úklidem je nasycete vodou, aby neabsorbovaly tolik chemického přípravku.

POŘÁDEK I V ZÁSUVKÁCH

Koupelnové skříňky, police, rozmanité úložné prostory... Všude jsou nahromaděné drobnosti, které umí vytvořit velký nepořádek. Co s tím? Pořídte si organizéry a pořadače. Systém vnitřního dělení koupelnového nábytku je nutný zejména v případech velkých, hlubokých nebo přímo kontejnerových zásuvek. Skvělé jsou třeba pořadače různých velikostí a tvarů určené na kosmetické pomůcky a líčidla.

Nehezke je i povalující se špinavé prádlo, řešením jsou vestavné koše instalované přímo do skříňky.

Kromě skel zbavíme nečistot také okenní rámy a křídla. VEKRA



Nanesením přípravku se speciální hydrofobní vlastností, jako je Dreja Clean, získá povrch nanopovlak, který



Saponát lze vyměnit za bílý ocet, jde o ekologickou variantu, kterou znaly už naše babičky. VEKRA



S tříprstým kartáčem z pravé ovčí vlny se dostanete i do nejzazších koutů a mezer mezi trubkami radiátorů. ZEHNDER

RADIÁTORY BEZ PRACHU

Nikdo je nechce čistit, ale prachu pohltí spoustu. Mluvíme o radiátorech a topných tělesech v interiéru. Na jejich čištění se zapomíná záměrně, ale před Vánoci je dobré se „kousnout“.

Povrchovou očistu zvládneme s navlhčeným hadříkem, ale usazeniny mezi žebry jsou větší oříšek. S pomocí tříprstého kartáče z pravé ovčí vlny se jich zbavíme snad-

no. Dostaneme se s ním do nejzazších koutů a mezer mezi trubkami radiátorů. Samozřejmě, že s hladkým povrchem radiátorů vyrobených z oceli je to rychlejší. Prach se na nich prakticky neusazuje, také mají nulový obsah ředidel v použitých lacích.

MOŽNÁ DOJDE I NA OKNA

Okna je vhodné mýt dvakrát za rok, obvykle to zvládneme na jaře a v létě. Jest-

liže vám záleží na čistých oknech na Vánoce a vánoční dekorace na sklech by odhalily šmouhy, pusťte se rychle do toho.

Není totiž vhodné mýt okna při teplotě nižší než 5 °C. Pokud to nestihnete a myjete okna v mrazu, tak nepoužívejte horkou vodu! Hrozí, že praskne zasklení. Zaměřte se i na těsnění, kování a odtokové kanálky v dolní části okenního rámu. ◀

Dodržujte základní pravidlo:

používání speciálních čistících prostředků není o množství, ale o čase. RAKO



Uklid si lze usnadnit speciální impregnací na keramické obklady a dlažbu. Přípravek na bázi nanotechnologií vytvoří neviditelnou vrstvu, která odpuzuje nečistoty. RAKO



Očistu domácnosti bez kýble s vodou nezvládnete. Nám se líbí provedení kbelíku, který můžete složit na

PR4528

Meva

Překvapte své blízké praktickými dárky od tradičního českého výrobce!

MEVA

Maximální přídržnost velkoformátových keramických obkladů

T&F → Rako

INFORMACE O MATERIÁLU

Cementové lepidlo AD531 typu C2TES1 je flexibilní a deformovatelné lepidlo se sníženým skluzem a prodlouženou dobou zavaznutí pro lepení všech druhů keramických obkladů a dlažeb ve vnitřním i vnějším prostředí, včetně materiálů s extrémně nízkou nasákavostí, např. vysoce slinutých dlaždic skupiny BIa s nasákavostí menší než 0,5 % (Kentaur, Taurus) a desek z přírodního kamene. Lepidlo je vhodné i k lepení na obtížně obkladatelné podklady (staré dlažby, betonové prefabrikáty, železobeton apod.) a vyhoví i v prostorech trvale zatížených stékající nebo tlakovou vodou.

Zvětšování formátů obkladů představuje výzvu pro mnohé kladečské firmy, a to jak po stránce technické, tak i řemeslné. Nové postupy mění způsob aplikace lepicího tmele i požadavky na vybavení obkladačů. Samozřejmostí je volba vhodného lepidla na velké formáty.

Specifikem velkého formátu je menší počet spár. To je na jedné straně velkou výhodou, protože jeho použitím snižujeme zachytávání nečistot ve spárách. Na druhé straně ale spárami odvedeme při pokládce méně vzduchu z lepidla a méně zbytkové vlhkosti z podkladu. Maximálním pokrytím obkladů lepicím tmelem proto snižujeme riziko vzniku vzduchových dutin v lepidle mezi podkladem a dlaždicemi a následné kondenzace vlhkosti v těchto dutinách v exteriéru. To bývá častou příčinou vzniku prasklin ve spárách, včetně odtržení obkladů od podkladu.

NA CO SI DÁT PŘI POKLÁDCE POZOR?

Jedním z největších problémů při pokládání velkoformátových obkladů je nepřipravený nebo špatně připravený podklad. Vzhledem k velikosti obkladů je velmi důležité, aby byl podklad rovný, čistý, pevný a soudržný. Velkoformátové obklady mají jinou strukturu a hmotnost než běžné obklady, což znamená, že standardní lepidla nemusí být vhodná. Doporučuje se použití speciálních lepidel s větší flexibilitou a vysokou pevností. Častou chybou je použití nevhodného lepidla, které nezajistí dostatečnou přilnavost nebo nevyrovná pnutí mezi podkladem a obkladem. Při lepení velkoformátových obkladů je pak důležité zajistit správnou tloušťku lepidla. Příliš tenká vrstva lepidla může vést k nerovnoměrnému přilnutí a následně k praskání nebo odpadávání obkladů. Je nutné použít hřeben s většími zuby, aby byla

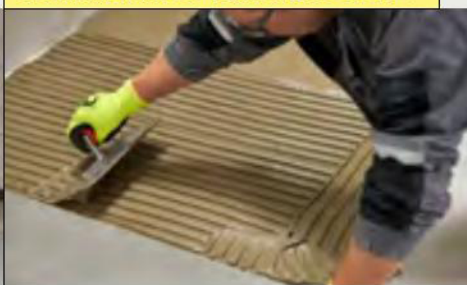
dosažena požadovaná tloušťka lepidla a aby lepení proběhlo správným způsobem (viz dále). Použitím správné lepicí hmoty to ovšem nekončí – velkoformátové obklady potřebují delší čas na vytvrdnutí lepidla kvůli jejich velikosti. Častou chybou je nedodržení technologických přestávek mezi jednotlivými kroky, což může vést k nedostatečnému přilnutí obkladů a problémům s jejich stabilitou v budoucnu. Závěrem lze i uvést, že velkoformátové obklady mají větší roztažnost při teplotních změnách, a proto je důležité zajistit dostatečné množství dilatačních spár. Pokud nejsou dilatační spáry správně navrženy a provedeny, může dojít k napětí mezi obklady a podkladem, což vede k praskání obkladů a dlažeb nebo jejich uvolnění. ■

POKLÁDKA DO TEKUTÉHO LOŽE



01 ▶ Manipulace

Velké formáty jsou náročné na manipulaci, proto je vhodné využít profesionální příslavky a pracovat ve dvou lidech. Manipulace nastojato s XXL formáty snižuje riziko jejich zlomení.



02a ▶ Příprava a nanesení na podklad

V případě pokládky do tekutého lože používáme půlkulatý zub výšky od 12 mm a více. Flexibilní lepidlo AD531 rozmícháme podle návodu s vyšším podílem vody (7,5 až 9 l/25 kg balení) do tekuté rozlívové konzistence a aplikujeme je celoplošně jedním směrem pouze na perfektně rovný podklad.



03a ▶ Pokládka dlaždice

Pod dlaždici vložíme vyrovnávací spony, dlaždici položíme a následně aretujeme klínky. Šířka spár by neměla být menší než 2 mm. Spony a klínky (levellingový systém) dorovnávají dlaždice vůči sobě a snižují přesahy. Nejsou náhradou za křížky a mezerníky, které vymezují šířku spáry.



□ Lepicí tmel

AD530 typu C2TES1 z řady RAKO SYSTEM

AD531 MAX potlačující výkvěty, pro použití jako rozlivové AD510 News typu C2T jako univerzální v interiéru

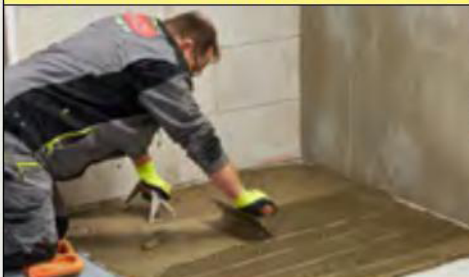
□ Velkoformátový obklad, např. o rozměru 120 × 120 cm, 80 × 80 cm či 120 × 60 cm

□ Nářadí a pomůcky

zubové hladítko
přísavky
vibrační desky

SPÁROVÁNÍ SE PROVÁDÍ PO DOSTATEČNÉM VYZRÁNÍ LEPIDLA – OBKLADY STĚN SE SPÁRUJÍ PO JEDNOM DNI, DLAŽBA PO DVOU AŽ TŘECH DNECH, OBKLADY NA NESAVÝCH PODKLADECH I PO DELŠÍ DOBĚ.

POKLÁDKA DO STANDARDNÍHO LOŽE



02b ▶ Příprava lepidla

Lepidlo AD530 rozmícháme podle návodu do hustší netekuté konzistence (6,2 l vody/25 kg balení).



03b ▶ Nanesení lepidla

Naneseme do hladka na podklad a vytvoříme šikmým zubem řádky jedním směrem. V případě lepení do standardního lože používáme výšku zubu 10–12 mm. Hladítko s šikmým zubem vytvoří dvakrát silnější zub, než je mezera. Na podkladu zanecháme díky tomu dvojnásobné množství lepidla a mnohem méně vzduchu - lepidlo se nám krásně položí pod keramikou.



04b ▶ Nanesení na dlaždici

Lepidlo nanese také na rub dlaždice do hladka a celoplošně. Pak vytvoříme hladítkem s kolmým zubem 4 mm řádky jedním směrem. U oboustranného lepení (buttering-floating) nanášíme lepidlo na rub dlaždice stejným směrem jako na podklad.

OBKLÁDÁNÍ STĚN VELKOFORMÁTOVÝM OBKLADEM



05b ▶ Pokládka a vytlačení vzduchu

Pokleповým hladítkem nebo vibrační deskou vytlačíme zbývající vzduch. Oboustranná aplikace lepidla do standardního lože je žádoucí nejen pro velké formáty a exteriér, ale i pro podlahové vytápění, nestabilní podklady nebo vlhkostně zatížené prostory. Vzduchu z podkladu se zbavíme pohybem od středu do krajů dlaždic.



06 ▶ Teorie aplikace

V případě stěny nejdříve aplikujeme lepidlo do hladka na podklad. V případě obkladaček určených výhradně na stěnu lze použít lepidlo typu C2T, například AD510 News.



07 ▶ Volba hladítka

Hladítkem se šikmým zubem 12 mm vytvoříme řádky jedním směrem. Šikmým zubem se později zbavíme vzduchu mnohem lépe než při použití kolmého zubu. Sešikmení zubu při aplikaci lepidla směřuje dolů.

**08 ▶ Aplikace lepidla**

Lepidlo nanese na rub obkladu celoplošně. Použijeme 4mm kolmý zub jedním směrem. Směr řádků musí být stejný, jako je na podkladu.

**09 ▶ Osazení dlaždice**

Obkladačku vtlačíme do lepidla, gumovou paličkou se zbavíme zbývajícího vzduchu a obkladačku podepřeme klínky. Po vložení spon a křížků vymezujících spáru pokračujeme v pokládce obkladaček, které pak aretujeme vyrovnávacími klínky.

VÍTE, ŽE?

Při pokládce malých formátů v interiéru doporučují rakouské normy minimálně 65% pokrytí obkladu lepidlem. Pro exteriér, velké formáty a zvýšené zatížení (podlahové vytápění, nestabilní podklady, vlhkostně zatížené prostory) doporučují rakouské normy minimálně 90% pokrytí lepidlem. Pokrytí obkladů lepidlem lze ovlivnit způsobem a směrem nanášení lepidla, dále volbou profilu a výšky zubu hladítka a v neposlední řadě také výběrem a použitím vhodných lepidel.

POROVNÁNÍ: JAK DOSÁHNOUT VYSOKÉ PŘÍDRŽNOSTI DLAŽDIC? TEKUTÉ LOŽE: DOSAHUJEME 90% POKRYTÍ LEPIDLA**A1 ▶ Pokládka dlaždice**

Do jednosměrně nataženého lepidla rozlivové konzistence (půlkulatým zubem 16 mm) zatlačíme dlaždicí. Použitím skleněných dlaždic je viditelné jejich pokrytí lepidlem a přídržnost. Zatlacením dlaždice od její hrany po celou plochu vytlačíme vzduch z jednosměrně vedených řádků.

**A2 ▶ Vytlačení vzduchu**

Pohybem proti řádkům se zbavíme vzduchu. Po zatlacení dlaždice do lepidla pohybujeme s dlaždicí zleva doprava proti směru řádků. Použitím gumové paličky se zbavíme zbylého vzduchu.

TIP: PŘÍSAVKY

Přípravky se využívají u těžkých dlaždic velkých formátů, např. 120 × 120, 80 × 80 cm. Váha dlaždic formátu 60 × 120 cm se pohybuje kolem 16 kg. Přípravky fungují na principu podtlaku. S ohledem na jistotu při manipulaci doporučujeme výhradně přísavky, které jsou u rubové hrany olemovány. Tím zamezíme jejich odchlípnutí v momentě, kdy to nejméně potřebujeme.

STANDARDNÍ LEPIDLO, APLIKACE OBLOUK PŘES OBLOUK: DOSAHUJEME 50% POKRYTÍ LEPIDLA**B1 ▶ Aplikace lepidla**

Lepidlo aplikujeme zubovým hladítkem metodou oblouk přes oblouk – touto metodou však vznikají mezi podkladem a dlažbou vzduchové dutiny, kde kondenzuje vlhkost. Dlaždice jsou také méně odolné proti zlomení.

**B2 ▶ Pokládka dlaždice**

Dlaždicí zatlačíme do lepidla. Ani použití gumové paličky nebo vibrační desky nám v odstraňování zbytkového vzduchu nepomůže.

TIP: DOKONALE ROVNÝ PODKLAD JE ZÁKLADEM ÚSPĚCHU

Podklad pro velkoformátové obklady musí být dokonale rovný. Zatímco u malých formátů stačí tolerance dle normy, u velkých formátů je i rozdíl řádově 1 – 2 mm na 2 metrech příliš. Rovinnost podkladu má zásadní vliv na výsledný efekt. Na podlahy lze s úspěchem využít samonivelační hmoty, u stěn vyrovnáváme zpravidla stěrkami, například RAKO LE 21 z řady RAKO SYSTEM (až do 15 mm v jednom kroku).

Vyhrajte dárečky pod stromeček

Časopis **Recepty prima nápadů** pro vás spolu s partnery připravil velkou vánoční soutěž. Stačí, když správně odpovíte na soutěžní otázku, a budete zařazeni do slosování o tyto nádherné a užitečné ceny pod stromeček.

1x akumulátorový vrtací šroubovák 18V Ryobi včetně nabíječky i akumulátoru, Bauhaus

RYOBI **BAUHAUS**



5x hrnek myCOFFEE 4 ks, Pastels, Tescoma

tescoma.

česká značka s nápady



5x Recyklovaná kuchařka Jitky Rákosníkové, Smart press



10x miska double Brit

Brit

Salos
naturcosmética

5x Vitamín C bioaktivní sérum pro dokonale rozjasněnou pleť



tescoma.

česká značka s nápady

5x pánev grilovací Premium 28 × 28 cm, Tescoma



10x Brit Care Dog Hypoallergenic Dog Show Champion 3 kg



Brit



PHILCO

1x rychlovarná konvice s objemem 1,7 litru, Philco

1x zřepředu plněná pračka Philco PLDI 147 A King v energetické třídě A s kapacitou 7 kg prádla

PHILCO



RAKO

3x profesionální přípravky RAKO SYSTEM pro dokonalé vyčištění keramických obkladů

1x digitální kuchyňská váha, Catler

Catler



1x porcelánovou sadu talířů Fancy

lamart
by Fine Living

Jak na to?

Správně odpovězte na www.receptyprimanapadu.cz/soutez nejpozději do **30. listopadu 2024**. Na téže adrese najdete podmínky i výsledky soutěže. Obrázky cen jsou ilustrační.

Soutěžní otázka:

Jaké nástroje testujeme ve velkém testu v tomto vydání Receptů prima nápadů?





ROVNOVÁHA

mezi stylem a komfortem

Neutrální barevné schéma, minimalistický dekor a dostatek přirozeného světla jsou samotnou definicí obývacích pokojů v severském stylu. Pocit umocňuje obklad stěn ze série Mystic, Porcelanosa. **Design Bath**

Při zařizování interiéru si pozornost zaslouží i obklady a dlažby. Jejich správný výběr dodá bydlení styl a skryje případné architektonické nedostatky. Keramika ale není jen funkční, její design sleduje aktuální trendy i nálady ve společnosti.

TEXT: JANA ŠULCOVÁ

FOTO: ARCHIV FIREM



Kolekce Thékē, Iris Ceramica zkoumá potenciál výběru materiálových efektů k vytváření nových cest pro design. **ProCeram**

Světové trendy pro rok 2024 v souvislosti s keramickými dlažbami a obklady v interiéru jsou velmi zajímavé a rozmanité. Podle informací z veletrhu Cersaie, který se konal v italské Bologni, se mezi největší novinky a trendy řadí například kovové imitace, které ohromí zrcadlovými odlesky i plastickým povrchem. Ale i další současné trendy jsou velmi zajímavé a inspirativní. Nabízejí mnoho možností pro oživení interiérů a zpříjemnění bydlení.

Inspirace z přírody

Už několik let dominují keramice dokonalé přírodní imitace, jež obkladům a dlažbám propůjčují přirozený vzhled. I letos tak mezi kolekcemi nechybí napodobeniny dřeva, mramoru i kamene nebo betonu. Rozvíjejícím se trendem je však ztvárnění kovů, které sice bylo představeno už před několika lety, nicméně aktuálně nabízejí výrobci mnohem pestřejší nabídku.

Populární jsou také různé florální motivy v designu listů či květin. Interiér tak může celoročně připomínat divokou džungli, pohodový les či rozkvetlou louku. Tyto obklady sice vypadají jako opravdové fototapety, oplývají ale řadou předností, kterým se žádná tapeta nedokáže přiblížit – ve srovnání s nimi jsou odolnější, neškodí jim vlhkost a snadno se čistí.

Jednotný vizuál

Dalším trendem je snaha o sladění celého bydlení od A až do Z. Výrobci se proto čím dál tím víc snaží vyjít vstříc i těm, kteří přemýšlejí nad bydlením komplexně a potřebují svůj dům či byt zařídit v duchu jednotného konceptu. A tak se dokonce i v rámci jedné série nabízí klidně i tři různě kombinovatelné vzory a barvy. Jen tak může každá místnost vypadat pokaždé trochu jinak, i když jednotící myšlenka zůstává zachována.



Trendům vládnu velkoformátové obklady imitující mramor i beton. **Hornbach**



Imitaci betonu navozují slinuté glazované rektifikované dlaždice Betonico. **Rako**

Jemné barevné tóny

Jak známo, barvy mají velký vliv na psychiku člověka a v prostoru zaplněném správně zvoleným barevným obkladem se každý cítí lépe. Výhodou barevných obkladových kolekcí je i to, že zahrnují výrazné i neutrální barvy, povrchy lesk i mat a také dekory s květinovými či geometrickými vzory. Možnosti kombinování jsou pak takřka nekonečné.

Velkým hitem jsou proto barevné obklady. Mnoho stávajících kolekcí výrobců bylo doplněno o nové barevné variace. Již známé a osvědčené série přidávají do nabídky nové odstíny, a to především celou škálu modré, růžové, žluté, červené nebo zelené. Jednoznačně dominují pastelové barvy, které velmi dobře ladí s šedou a béžovou paletou, jež byla populární v předchozích letech.

Obklad
Grunge
Oxid dodá
interiéru
industriální
atmosféru.
Hornbach



Kombinace dvou různých typů podlah je zajímavou možností, jak vytvořit výrazné vizuální efekty. **Design Bath**

Stále živé retro

Styl historických návratů je pořád velmi populární i co se obkladů a dlažeb týká. Podle ohlasů z veletrhu se mezi největší novinky a trendy řadí například malé a drobné vzory odkazující na éru secese a art deco. Kromě vzorů jsou patrné odkazy na dobu minulou i z hlediska rozměrů. Lze se tak setkat hlavně s velikostí 20 × 40 cm nebo cihličkovým tvarem obkladů ve formátu 10 × 20 cm a 10 × 30 cm. Samozřejmě, že retro styl se hlásí k návratu v novodobém a moderním pojetí.



Série Graniti od italského FMG dodá prostoru autentický vzhled. **ProCeram**

Vznikly také zcela nové barevné série, které se vrací ještě dál a připomínají například obklad starých kachlových kamen. Tato jedinečná keramika nabízí použití třeba do koupelny nebo jako obklad za kuchyňskou linku.

Retro styl dlaždic je dnes dokonce natolik populární, že se objevuje jako dekorace nejen v koupelnách, ale také v jiných částech interiéru. Zde však nápadné kachličky nezdobí celou plochu stěny, ale jen její vybrané části a plní pouze funkci dekorativního prvku.

Velkoformátová dlažba FMG, MaxFine se stane klíčovým prvkem v interiérovém designu. **ProCeram**



Ze spojení tradiční české značky s významným českým designérem Maximem Velčovským vzešla autorská kolekce slinutých keramických dlaždic s názvem Linka. **Rako**

Velké a tenké

Rozměry obkladů a dlažeb se rychle mění. U dlažeb se ještě před pár lety hodně užívaly formáty 20 × 20 cm či 45 × 45 cm. Ty postupně „rostly“ a dnes jsou běžně v nabídce dlažby o velikosti 80 × 80 cm, či dokonce 120 × 120 cm. Nejsou výjimkou ani rozměry 3 × 1 m. Tyto formáty vyniknou ve velkých prostorech, ale hodí se i do menších koupelen, chodeb nebo vstupů.

U obkladů je tomu podobně. Jestliže ještě kolem roku 2000 byly jednoznačně nejoblíbenější formáty 10 × 10 cm, respektive 20 × 20 cm, už o pár let později se staly hitem obklady 20 × 60 cm a dnes je to až 40 × 120 cm. Tento trend není nepochopitelný, odhlédneme-li od fascinace technickými možnostmi, tak z hlediska designu nabízejí velkoformátové obklady klidnou plochu.

Výhodou velkoformátové dlažby i obkladu je mimo jiné minimální počet spár. Obkládaná plocha vypadá celistvě a nijak neruší velkým množstvím spár. Díky přesným (rektifikovaným) rozměrům velkoformátů je navíc možné obkládat s minimální spárou.

Přitažlivé pro uživatele i obkladače je, že přestože jsou obklady a dlažby rozměrné, zásadněji se to neprojevuje na jejich hmotnosti. Disponují totiž třetinovou tloušťkou. A díky modernímu zpracování jsou obklady i dlažby více odolné proti poškození a vykazují značnou mechanickou pevnost. ■



Nová inspirace! Napište nám na e-mail obchod@matejovsky-textil.cz o tištěný katalog a my vám jej zdarma doručíme.

Matějovský[®]
LAND OF DREAMING

Boříme mýty o bavlněném saténu

Bavlněný satén stojí často ve stínu pověsti tzv. saténu z umělých vláken, přitom se ale jedná o prémiový přírodní materiál.

Mnozí se zdráhají pořídit si povlečení z bavlněného saténu, jelikož mu přisuzují vlastnosti, které jsou typické pro výrobky z polyesteru. Satén však označuje způsob tkaní, díky kterému získává bavlněná tkanina přirozený lesk. Bavlněný satén neklouže, neelektrizuje ani nestudí. Je prodyšný a vhodný v každé roční době.

Dopřejte si jedinečný komfort s ložním povlečením od české značky Matějovský. V nabídce najdete širokou paletu vzorů a celou škálu rozměrů. Vyberte si na e-shopu matejovsky-povleceni.cz.



[f](https://www.facebook.com/povlecenimatejovsky) [@](https://www.instagram.com/povlecenimatejovsky) [povlecenimatejovsky](https://www.facebook.com/povlecenimatejovsky)

www.matejovsky-povleceni.cz



Rekonstrukce železničního nádraží
Plzeň
A8000

Interiér výpravní budovy



Hlavní nádraží patří k architektonickým dominantám centra Plzně. Budova z roku 1907 je postavena v renesančním a secesním slohu a je od roku 2000 památkově chráněna. Na rozdíl od většiny výpravních budov v České republice stojí uprostřed kolejíště.

Interiéru nádraží jsme při rekonstrukci vrátili architektonickou kvalitu a život do nevyužívaných prostor. Nejvíce se změnil běžný pohyb cestujících. Nově mohou využívat centrální prostor pokladny, nakoupit si v rozšířené obchodní pasáži nebo si zajít před odjezdem na oběd do restaurace na nástupišti. Barevnost se vrátila k původní

krémové a šedé. Hlavní halu doplnila replika historické dlažby. Celý objekt dostal novou střechu i fasádu.

Horní hala nyní získala charakter obchodní pasáže, komerční plochy narostly o 150 m² a zvýšilo se i její prosvětlení. Funkce nádraží se rozšířila dle aktuálních trendů na dopravní a obchodní hub, v němž se lidé nebojí čekat na další vlakový spoj. Interiér doplnil odolný sedací nábytek z litého materiálu corian. Zásadní úpravou prošla centrální pokladna i informační centrum, jízdenky od všech přepravních společností se prodávají na jednom místě, což dosud nebylo možné.

Jednotlivé přepážky ústřední pokladny spojil černý pult s minimalistickým designem. Všechny toalety jsou bezbariérové, nevidomým a sluchově handicapovaným pomáhají nové systémy orientace. Celý prostor je sledován bezpečnostními kamerami.

Klíčovou myšlenkou návrhu je propojení nádraží s městem. Novinkou je restaurace se zahrádkou s výhledem na vlaky, která oživí dnes nevyužívaný prostor za nádražím. Exteriér s interiérem propojují nové celoprosklené dveře.

AUTORSKÁ ZPRÁVA, KRÁCENO



STAVBA 4/2024

73



Nádraží Beroun



Zdroj: správa železnic

MARIANA PANČÍKOVÁ

Nádražní budovy v roce 2024: železnice reloaded

Už před devíti lety avizovala Správa železnic, že dvě stovky jejích největších nádraží by se měly dočkat rekonstrukcí. Dnes Jiří Svoboda,¹ generální ředitel Správy železnic, upřesňuje, že resuscitováno má být dokonce více než 1600 nádražních budov,² a říká: „Klíčové je nalákat cestující i veřejnost dovnitř a pouhou pokladnou s jízdenkami se to už opravdu nepovede.“

V roce 2024 bylo dokončeno, probíhalo nebo začalo padesát oprav či investic do nádražních budov v Česku. Pýchou Správy železnic jsou už částečně realizované opravy interiérů Fantovy budovy v Praze na Hlavním nádraží, které by měly být kompletně hotové za dva roky. *Hlaváku*, jak je komunikována připravovaná obnova Vrchlického sadů a přestavba odbavovací haly pražského hlavního nádraží z let 1973–1979, která vzešla z rozsáhlého mezinárodního soutěžního dialogu a vzbudila obrovský rozruch, se v časopise *Stavba* budeme věnovat v roce 2025.

Letos byla dokončena například zdařilá rekonstrukce nádražní budovy v Berouně a také dva interiery výpravních hal v Českých Budějovicích³ a v Plzni, oba od ateliéru A8000. Rozvoj nádraží a proměna jejich využití v čase je pro cestující velké téma a Správa železnic na to reaguje:

„Kromě kaváren a obchodů se v posledním období objevuje i řada méně obvyklých zařízení, jako jsou lékařské ordinace, veterinární kliniky nebo pobočky úřadů. Nejnovějším příkladem jsou nové prostory pro policejní hlídky, které vznikly v nádražní budově v Českých Budějovicích.“ Hlídková služba Policie ČR na českobudějovickém nádraží s plochou 400 m² zabírá téměř celé první patro a na parkovišti mají policisté vyhrazená stání pro rychlý výjezd.

Dlouhodobě je také velmi důležité, aby byl zajištěn bezbariérový pohyb po stanicích, ať už pomocí stavebních úprav, zdvihacích plošin, nebo asistenční službou. Bezbariérový přístup mělo v roce 2023 podle Správy železnic 60 % nástupišť a 68 % všech budov nádraží na hlavních tratích.

Bolestným nešvarem veřejných prostranství obecně je vizuální smog a jejich pokleslá a „repellentní“ podoba. Správa železnic si nechala zpracovat *Manuál pro kultivovaná nádraží*⁴ z dílny Veroniky Rút Fullerové, který upravuje zejména práci s reklamou. Vymahatelnost navrhovaných opatření bude asi o dost lepší než v případech manuálů veřejných prostranství. Těmito dokumenty sice disponují různá česká města, ale s respektováním a prosazováním jejich zásad to vážně. Přece jen – nádraží mají

svého jasného „pána“. Zářnými příklady implementace manuálu jsou právě nádraží v Plzni a Českých Budějovicích navržená ateliérem A8000.

„Vlaková doprava je na vzestupu!“ zní směle a optimisticky v autorské zprávě k plzeňskému nádraží od A8000. Potvrzuje to i šéf tohoto ateliéru Martin Krupauer, který při svých častých cestách mezi pražskou, českobudějovickou a brněnskou pobočkou už pravidelně preferuje vlak před automobilem. Řešení A8000 vrátilo v Plzni čínorodý ruch a užitek do nevyužívaných prostorů, ožila obchodní pasáž a přibyla restaurace na peróně – sen nejen každého „šotouše“. Konkrétně k tomuto nádraží podotýká generální ředitel Správy železnic Jiří Svoboda: „Zrenovované nádraží je obrovská příležitost pro rozvoj celého města,“ čímž řadí intervenci do širšího obrazu krajské metropole. Ateliér A8000 přistoupil k proměně interiéru historického nádraží sebevědomě, ale s respektem k původnímu domu, podařilo se mu znovuobjevit a pozvednout jeho ušlechtilý výraz. Došlo ke změně barevnosti interiéru, stejně jako před padesáti lety opět dominují jemné odstíny šedé, bílé a krémové a historické prvky nebo jejich repliky akcentuje nový, zcela soudobý mobiliář, jako je například elegantní lavice z corianu.



Hlavní nádraží Praha, Fantova budova



Zdroj: Správa železnic

POZNÁMKY

- 1 Rozhovor pro magazín Forbes, forbes.cz/zeleznice-musi-za-lidmi-ne-naopak-rika-muz-ktery-dohlizi-na-ceska-nadrazi/, vyhledáno 7. 11. 2024.
- 2 Interaktivní mapa všech investic Správy železnic včetně tiskových zpráv a obrázků mapy. spravazeleznic.cz.
- 3 Autorská zpráva publikovaná na www.stavbaweb.cz/clanek/rekonstrukce-vlakoveho-nadrazi-v-ceskych-budejovicich-28368/.
- 4 Celý manuál včetně obrazové dokumentace veronikarut.com/project/kultivace-ceskych-vlakovych-nadrazi-pro-spravu-zeleznic.

„Historické části nádraží jsme renovovali s respektem a nové jsme budovali s použitím moderních materiálů, aby spolu nové a staré bylo v harmonii. Právě takový přístup je nám nejbližší. Největší důraz ale klademe na zjednodušení cesty pro cestující. Vnitřní prostor nádraží by pro ně měl být jednoznačně přehledný a funkční. Dosavadní provoz nádražní budovy byl totiž poněkud nečitelný a pokladny byly rozptýlené na několika místech,“ uzavírá architekt Pavel Kvintus z ateliéru A8000.

Je radost pohledět, co se stalo s uvedenými historickými nádražními budovami. Cestující se obrazně vracejí do časů největší slávy a rozkvětu železniční dopravy, kdy jízda vlakem byla zážitkem a privilegiem. Nostalgické rysy obnovených secesních či „bruselských“ budov se mísí se současnými, často minimalistickými prvky a společně vytvářejí bezpečné, provozně racionalizované a přehledné prostory, v nichž cestující nemusí propadat obvyklé panice a rychle z nádraží prchat, naopak si užívají příjemné prostředí, kde naplní všechny svoje potřeby. A na co se opravdu těším, jsou zcela nové terminály vysokorychlostních tratí, které připravuje Správa železnic například v Hranicích na Moravě, Roudnici nad Labem nebo Jihlavě. To bude teprve jízda!

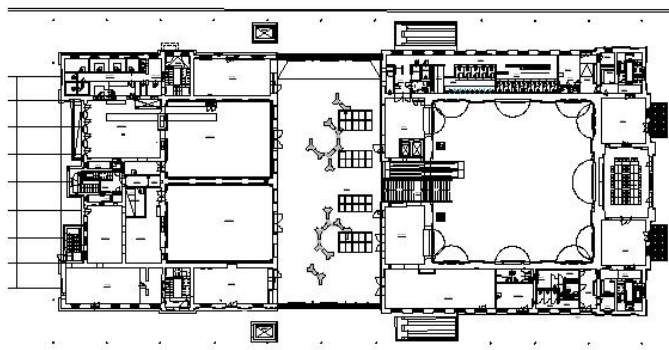


Hlavní nádraží České Budějovice

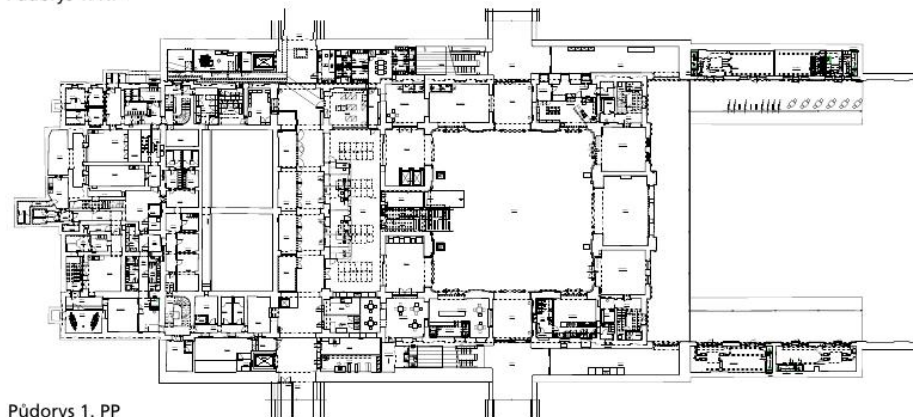
Foto: Ondřej Bouška



Keramické obklady RAKO ze série Extra, materiál DARV1722 ve všech hlavních plochách kromě historických replik dodávala společnost LASSELSBERGER

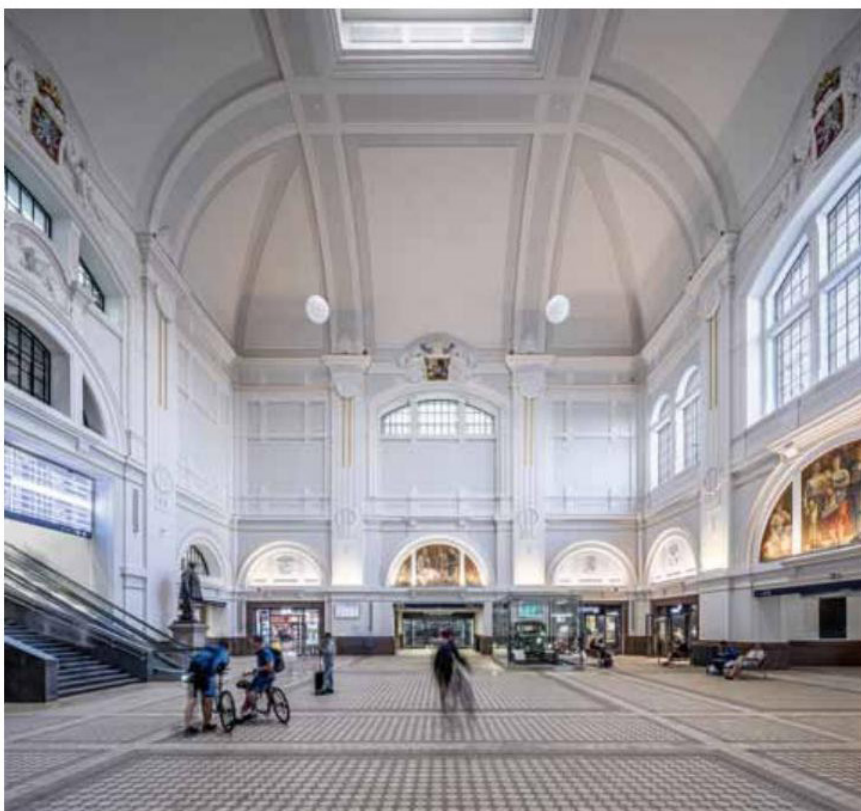


Púdorys 1. NP



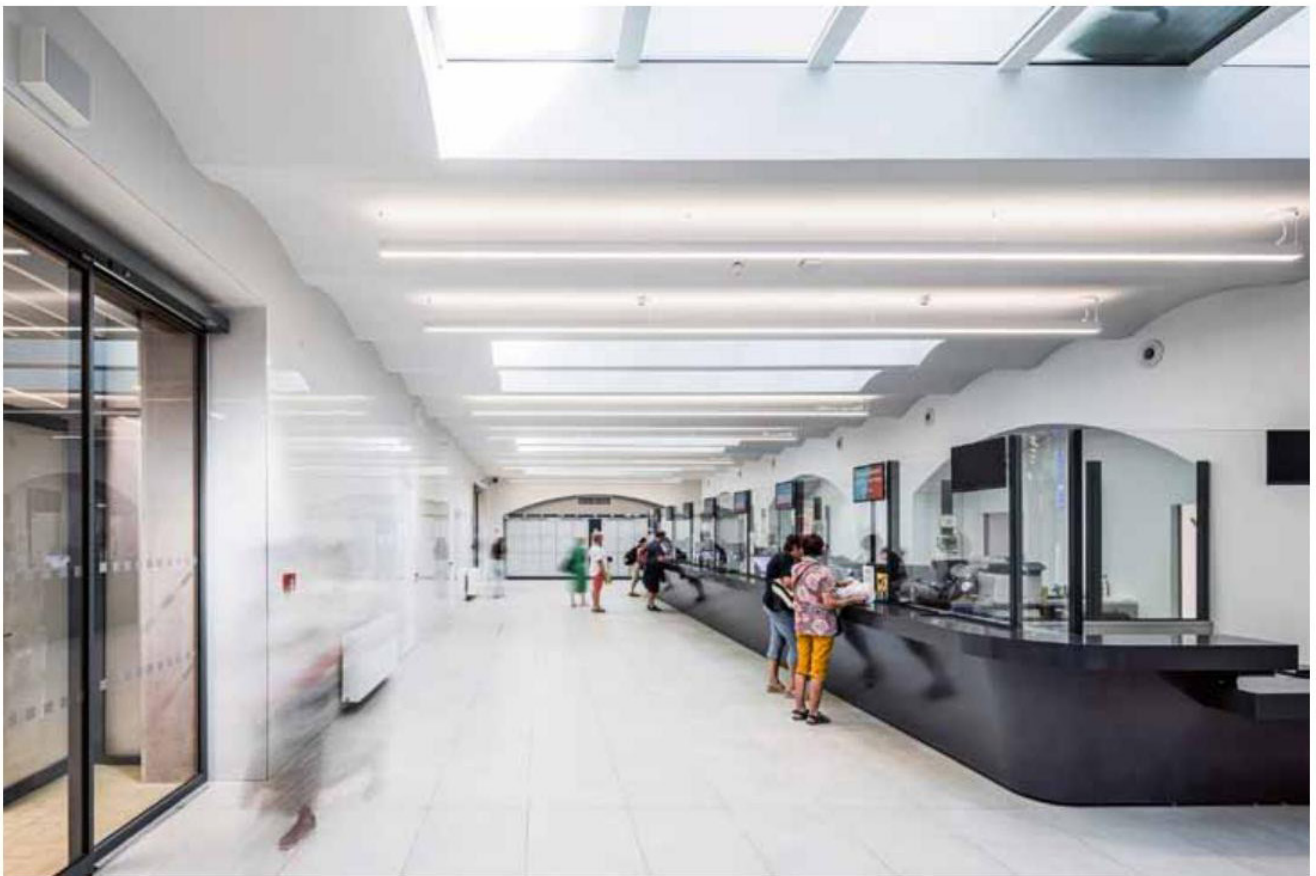
Púdorys 1. PP

Místo stavby: Železniční ulice, Plzeň
 Zpracovatel aktualizované projektové dokumentace pro stavební povolení, projektové dokumentace pro provádění stavby: Sdružení A8000, s. r. o. a SUDOP PRAHA, a. s.
 Studie interiéru: A8000 / Martin Krupauer, Pavel Kvintus, Martin Sedmák, Daniel Jeništa (hlavní architekt), Zdeněk Fux (hlavní inženýr), Veronika Dolejšová
 Investor: Správa železnic
 Celkové náklady na rekonstrukci nádraží: 1,03 mld. Kč
 Zastavěná plocha výpravní budovy = plocha pozemku: 4990 m²
 Obestavěný prostor výpravní budovy: 66 860 m³
 Celková podlahová plocha objektu: 7940 m²
 Projekt interiéru: 2022–2023
 Realizace: 2021–2024
 Foto: Ondřej Bouška



STAVBA 4/2024

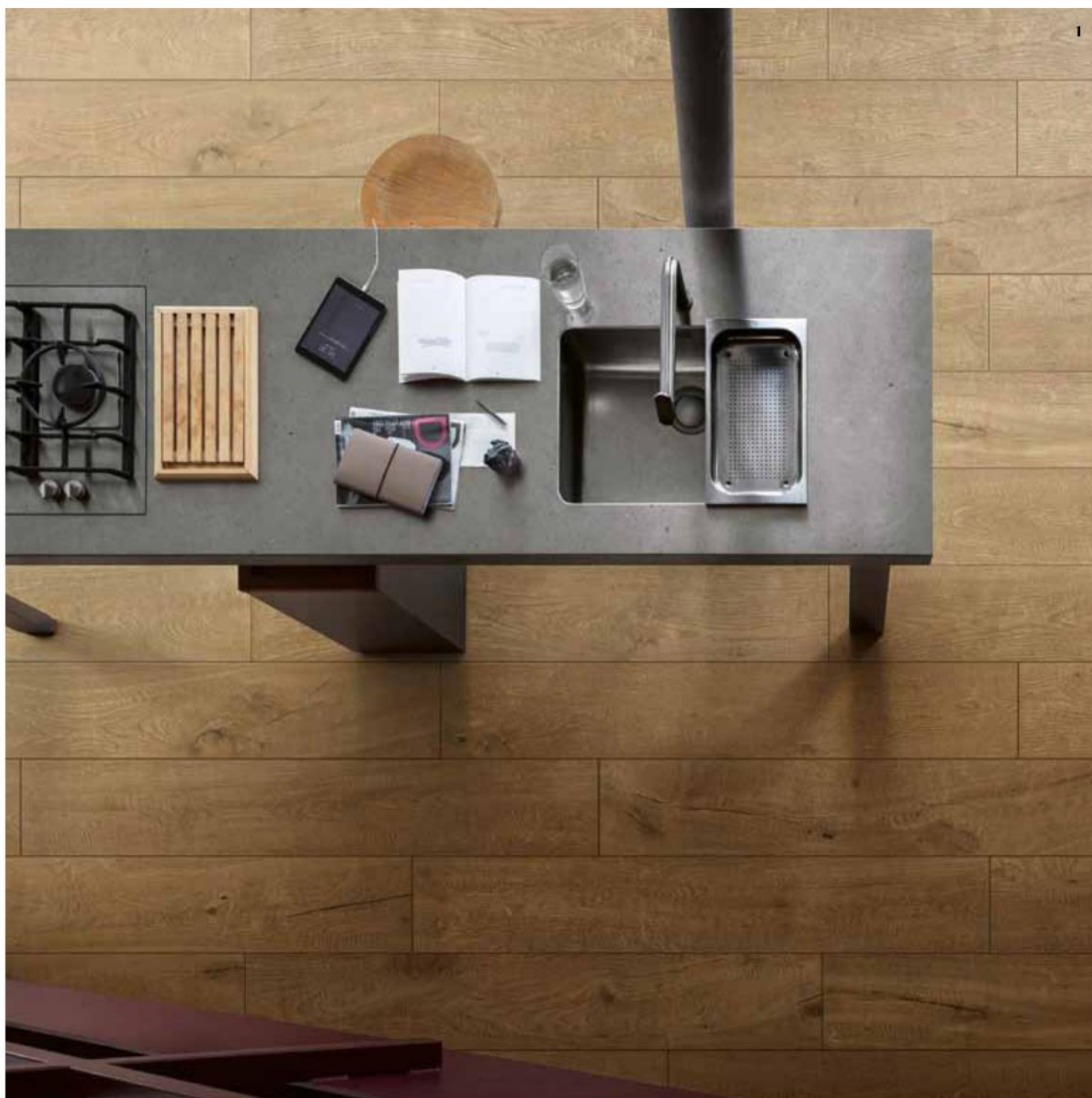
77



připravila: Libuše Lhotská
foto: archiv značek

Kromě klasické dlažby se v kuchyních zabydlely i další podlahové krytiny, které se dříve v těchto prostorách využívaly jen omezeně. Impuls k tomu dala potřeba esteticky sjednotit kuchyně propojené s obývacími prostory a také možnost využít nové podlahové krytiny, které jsou velmi odolné. Novou příležitost dostalo i dřevo.

Podlaha v kuchyni





2



3

Jak to vidím

Aleš Viktorin,
vedoucí
regionálního
prodeje
společnosti KPP



Výběr je velký

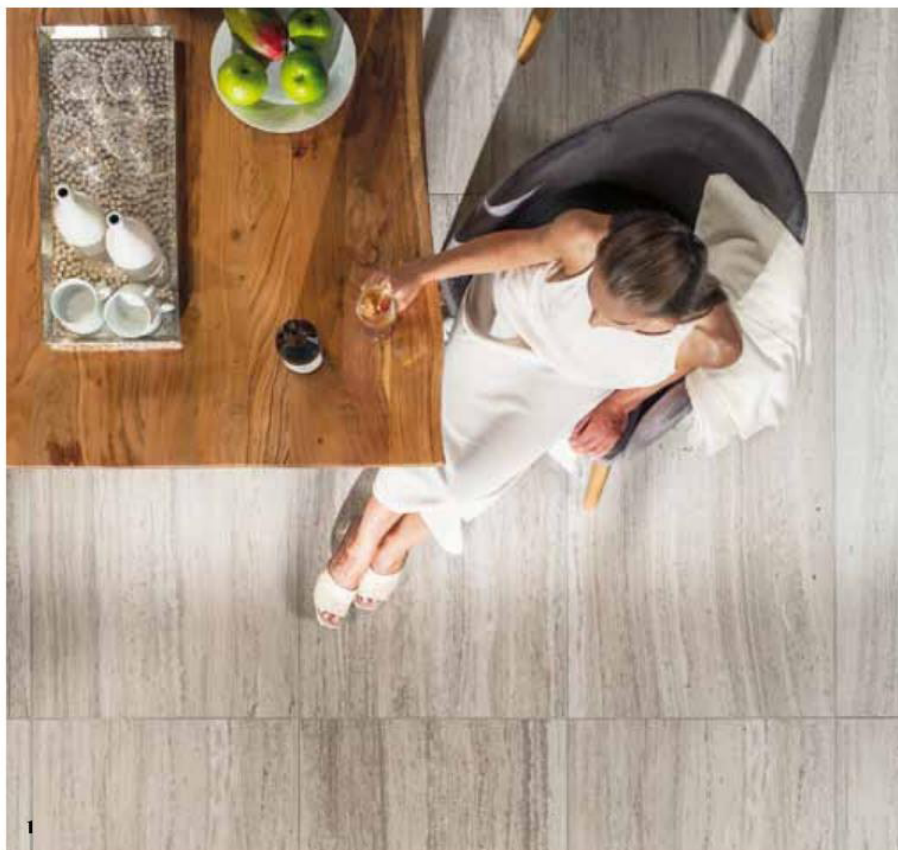
V porovnání s jinými místnostmi rozhoduje o výběru podlahové krytiny do kuchyně a jídelny více faktorů současně. Kromě každodenního i několikahodinového provozu je zde vysoké riziko pádu těžkých předmětů a také vyšší koncentrace vlhkosti, případně i mastnoty. Tam, kde je kuchyň a jídelna součástí obytného prostor, musí podlaha splňovat i vysoké nároky estetické. Zároveň by měla být podlaha příjemná na došlap a snadná a nenáročná na údržbu.

Odolnost proti opotřebení i nárazu a snadná údržba, ke které stačí čistá voda – to jsou základní výhody vinylových podlah. Mají měkký, pružný a neklouzávý povrch a dobře odolávají vlhkosti. Rizikem jsou pouze ostré předměty, které mohou jinak odolný povrch vinylových podlah poříznout. Příjemný povrch na dotek nabízejí také ekologické elastické krytiny, které neobsahují PVC, chlor, změkčovadla, halogeny ani těžké kovy a jsou vyrobeny z recyklovatelných surovin. Jsou voděodolné a lehce se čistí, k údržbě stačí jen voda. Mají antibakteriální a antistatický povrch a kromě fyzické zátěže zvládají i působení chemikálií. Jsou tiché a vytvářejí příjemnou akustiku. Další dobrou volbou do kuchyně jsou SPC krytiny, které představují novou generaci ekologických, plně recyklovatelných, ale extrémně odolných podlah s minerálním jádrem. Jsou voděodolné, příjemné na dotek a oproti vinylovým podlahám jsou tvrdší, pevnější, tvarově i rozměrově stálejší.

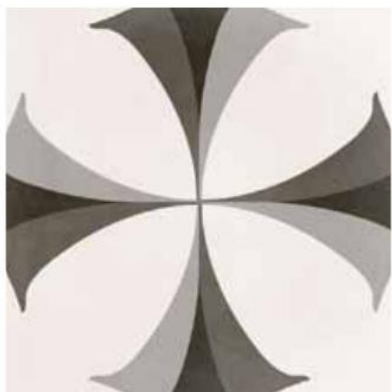
Nové technologie otevřely cestu do kuchyní i laminátovým krytinám, a to díky speciální povrchové úpravě bočních spojů, jako je například Aqua Protect značky Classen, které chrání před průnikem vody a vlhkosti. Do kuchyně lze zvolit i dřevěnou podlahu, na rozdíl od jiných materiálů je ale třeba být při běžném provozu opatrnější.

- 1** Dlažba **Vero** (Marazzi), barva larice, 11 x 54 cm, cena 1 346 Kč/m² → www.koupelny-ptacek.cz
2 Přírodní linoleum (Marmoleum), odstín Walton 3369 Titanium, cena 944 Kč/m² → www.marmoleum.cz
3 Podlaha **Alpha Vinil** (Quick Step), dekor Dub bavlna přírodní, cena 1 299 Kč/m² → www.quick-step.cz

Přes širokou nabídku moderních podlahových krytin je v kuchyních dlouhodobě oblíbená dlažba, která má řadu praktických vlastností. Je velice odolná a má téměř neomezenou životnost. Navíc je zhotovena z přírodních materiálů, takže je stoprocentně recyklovatelná. Kromě mnoha barev, rozmanitých vzorů a formátů nabízejí keramické dlaždice dekory, které dobře napodobují různé materiály, jako je dřevo, kámen nebo beton.



- 1 Dlažba **Alba** (RAKO), 60 × 60 cm, matný reliéfní povrch, cena 954 Kč/m² → www.rako.cz
 2 Dlažba ze série **Saloon** (RAKO), 30 × 60 cm, imitace dřeva, několik odstínů, cena 885 Kč/m² → www.rako.cz
 3 Dlaždice **Flaps-R** (Pop Tile) 29,3 × 29,3 cm, cena 1 814 Kč/m² → www.loskachlos.cz
 4 Dlaždice **Hexagono Fingal** (Rift), 23,3 × 26,8 cm, hladký mat, cena 2 176 Kč/m² → www.loskachlos.cz
 5 Dlaždice **Link** (RAKO), 60 × 60 cm, několik dekorů, hladký matný povrch, cena 1 106 Kč/m² → www.rako.cz
 6 Dlaždice **Piazzeta** (RAKO), 60 × 60 cm, neglazovaná, černá, cena 954 Kč/m² → www.rako.cz
 7 Dlažba **Scanaletto Bianco** (Scudo), 20 × 20 cm, mix vzorů, cena 1 429 Kč/m² → www.loskachlos.cz
 8 Dlaždice **Betonico** (RAKO), 60 × 60 cm, světlý dekor, 1 258 Kč/m² → www.rako.cz
 9 Dlažba **D-Segni** (Marazzi), 20 × 20 cm, protiskluzová úprava, více vzorů, cena 1 606 Kč/m² → www.keramikasoukup.cz



3



4



5



6



7



8



9



1



2



3



4



5



6



7

- 1 Třívrstvá dřevěná krytina **Flora** (Kährs), dekor Dub Aster, cena 2 408 Kč/m² → www.kpp.cz
- 2 Dřevěná podlaha z kolekce **Lux** (Kährs), dekor Dub Terra, 3 134 Kč/m² → www.kpp.cz
- 3 Vinylová podlaha **HIF 21103** (SPC Woods Click), zámkové spoje, cena 599 Kč/m² → www.breno.cz
- 4 PVC podlahová krytina **Giant**, metráž s šířkou 300 cm, dekor javor, cena 615 Kč/m² → www.hornbach.cz
- 5 PVC podlaha **Saloon**, dekor prkno Memphis, metráž s šířkou 300 cm, cena 235 Kč/m² → www.hornbach.cz
- 6 Dřevěná podlaha ze série **Lux** (Kährs), dekor Jasan Flow, cena 3 400 Kč/m² → www.kpp.cz
- 7 Vinylová podlaha **Home Click** (Floor Forever), cena 840 Kč/m² → eshop.floorforever.cz
- 8 Dřevěná krytina ze série **Life** (Kährs), dekor Cocoa Bean, cena 1 585 Kč/m² → www.kpp.cz



8

Díky originálnímu vzorování a příjemné struktuře mají podlahy zhotovené ze dřeva nebo jeho imitace neopakovatelné kouzlo. Dřevo se hodí k modernímu, klasickému i rustikálnímu stylu. Na rozdíl od jiných materiálů získává dřevo lety patinu, která mu sluší. Výhodou přírodního masivu je, že se dá opravit přebroušením. Víc než lakování mu sluší napuštění olejem nebo voskem.

INZERCE

VÁŠ DALŠÍ PROJEKT

Nová kuchyně



HORNBAACH

S námi to zvládnete.