

RAKO[®]

Brand of lasselsbergergroup

MONITORING

Prosinec



2024

rako.cz

HOBBY DOMOV

Čas vánočního úklidu je tady. Možná vám s ním pomůžou naše tipy na úklidové novinky.



Výměna oken nemusí být strašák

Výměna starých oken je zásah do rodinného rozpočtu i chodu domácnosti. Zkušenosti těch, kteří výměnu oken podstoupili, už několikrát ukázaly, že se liší nejen kvalita nových oken, ale i nabízené služby.

Stav, kdy jsou okna zralá na výměnu, poznáte často na vlastní kůži. Špatně těsní, okenní rámy jsou často zkroucené, takže zvenku do interiéru proniká zima a hluk. Nezávislé testy prokázaly, že okny vyrobenými a namontovanými v letech 2002 až 2005 dnes zcela přirozeně utíká dvakrát víc tepla. Nová

okna se tedy určitě vyplatí. „Kromě výrazně lepší izolace tepla a hluku mají nově vyměněná okna vyšší bezpečnost a přispívají i ke zdravějšímu vnitřnímu ovzduší bez plísní,“ vysvětluje Tomáš Sysel z Institutu zdravého bydlení.

A jak se při výměně oken spolehlivě vyhnout problémům? Pečlivě vybírejte okna i jejich dodavatele. „Vždy se vyplatí navštívit showroom vybraného dodavatele, kde si můžete jednotlivé typy oken vyzkoušet, porovnat rozdíly v materiálech a zjistit výhody a nevýhody různých variant,“ radí Pavel Kašpar ze společnosti Vekra, českého výrobce oken. „Odborníci by vám měli poradit nejvhodnější řešení oken od správného návrhu oken, přes

NOVINKY

VEKO SVĚTĚ

V sadě Frosch je sprchový gel a bytový parfém s vůní pomerančových květů. Výrobky jsou veganské a přátelské k naší pokožce i životnímu prostředí díky šetrnému a v přírodě odbouratelnému složení.
Za 299 Kč



VŮNĚ KVĚTIN

Čisticí přípravek Devil Push Pull Sunset Blossom snadno aplikujete přímo

do toalety. Má květinovou vůni a zabraňuje usazování nečistot a vodního kamene, navíc ji udrží provoněnou.

Balení 4x 20 g za 109,90 Kč

KONEC MASTNOTY

V koupelně zůstávají mastné nečistoty třeba díky používání kosmetických přípravků. Poradí si s nimi alkalický čistič Rako CL 810, pak můžete pokračovat čističem kyselým 801. Dokonalý lesk zařídí sprej CL 804.



jejich kvalitní výrobu, přípravu montáže, až po úklid po montáži.“ Okna se dnes vyrábějí na míru podle toho, v jakém domě a v jaké lokalitě budou umístěna. V některých oblastech nebo ve vyšších patrech budov musí vydržet silný vítr, v centru města by měla umět tlumit hluk.

Čistíme PAROU

Parní čistič od Kärcher SC 5 Deluxe Signature Line pracuje nejen s párou, ale na odstranění odolné nečistoty je vybaven i funkcí VapoHydro, kdy si k páře lze doplnkově zapnout teplou vodu. Příklad je vhodný na podlahy a jiné pevné povrchy v domácnosti bez použití chemie.
Více na karcher.cz



Čím doplnit topení v krbu?

S rostoucími cenami energie se stále častěji vracíme k topení dřevem. „Klasické krby na dřevo jsou vhodné jako primární zdroj tepla, je však třeba počítat s tím, že pro rovnoměrné vytápění většího domu může být nutné doplnit je podlahovým topením nebo radiátory,“ vysvětluje Marcela Bínová z Hornbachu. Krb se vám vyplatí, pokud máte možnost pořídit si kvalitní a levné dřevo, na zátop měkké, a na příkládání tvrdé. Také počítejte s tím, že krb vyžaduje pravidelnou údržbu i čištění komínu.



Text: Olga Trešlová, foto: archiv redakce



- 1 Ochranná skleněná deska na sporák se vzorem cibuláku, cena **1 260 Kč**, www.sklenene-obrazy.cz
2 LED lustr na lanku, dekor matný dub, cena **1 490 Kč**, www.svet-svitidel.cz
3 Šedé keramické dlaždice série **Betonico** (RAKO), 30 × 60 cm, cena **954 Kč/m²**, www.rako.cz
4 Nástěnné hodiny (JVD) s dřevěným rámem, Ø 29,5 cm, cena **1 590 Kč**, www.vlahova.cz
5 Porcelánová miska se vzorem cibuláku, cena **365 Kč**, www.cesky.porcelan.cz
6 Rozkládací sedací souprava **Modena** (SG nábytek), cena **15 529 Kč**, www.masiv-prodej.cz
7 Konferenční stůl **Kagoshi**, 120 × 60 × 40 cm, cena **4 700 Kč**, www.nejlevnejsinabytek.cz
8 Jídelní židle **Miosotis** s barevným potahem, cena **5 209 Kč**, www.deflee.cz

Koupelnu uklidí pravidelně i generálně

Na trhu je spousta čisticích prostředků, můžete doporučit nějaké zaručeně účinné, vhodné do koupelny?



Odpovídá

Ing. Tomáš Lindauer
zástupce značky RAKO SYSTEM

Koupelna je specifická místnost, kde se kromě běžného prachu a špíny objevuje také mastnota, například z krémů, dále plísně a vodní kámen, minerální usazeniny a rez. Nekupujte čisticí prostředky jen proto, že lahvička vypadá hezky nebo její obsah pěkně voní. Vybírejte výrobky, které jsou funkční. Keramické dlaždice nejlépe uklidíte speciálním přípravkem, který doporučuje výrobce obkladů. Přesné složení je tajemstvím výrobce, avšak seriózní značky, jako je RAKO SYSTEM, uvádějí jejich pH. Údaje najdete na obalech a na www.rakosystem.cz.

Dodržujte základní pravidlo úklidu – používání speciálních čisticích prostředků není o množství, ale o čase!

Respektujte koncentraci doporučenou na obalu a nechte nanesenou chemii působit, než začnete s čištěním. Zde opravdu platí, že více čističe neznamená lepší výsledek. Někdo bude tvrdit, že si při běžném úklidu vystačí s jarem a teplou vodou, tedy nepotřebuje kupovat žádné speciální čisticí prostředky. Já vám ale vysvětlím, proč se prostředky na nádobí na čištění keramických obkladů a dlažeb nehodí a jejich používání je velká chyba. Saponáty odmastí nádobí, avšak obsahují oplachové tenzidy, které je poté třeba smýt. Při použití na podlahu ji odmastí, ale tenzid, který se dostatečně neopláchl, působí jako suchý zip. Lepí na sebe nečistoty. Jar na podlahy tedy určitě nepoužívej-

te! Často se v koupelně bojuje i s plísněmi, které se tvoří ve špatně větráných místech, jako je třeba sprchový kout. Prevencí před tvorbou plísní je dostatečné větrání a pravidelný úklid. Využít můžete i spárovací hmoty s protiplisňovými přísadami. Volbou přípravku s protiplisňovou recepturou ale oddálíme výskyt plísní jen o 2–3 roky. Pokud používáte dezinfekční prostředky, nepoužívejte jen jeden, ale střídějte je. Bakterie si dokážou vybudovat rezistenci. O koupelnu tedy pečujte pravidelně, například přípravkem pro denní úklid RAKO CL 803. Závěrem je nutné říct, že vrstvy nečistot je třeba odmyvat postupně podle jejich charakteru, univerzální čistič neexistuje!



RAKO CL 803

Prostředek určený pro běžný pravidelný úklid keramických povrchů i plastů. Vhodný na povrchy náchylné k poškození a zmatování. Obsahuje velmi jemné tenzidy, které účinně odstraní i odolné nečistoty.



RAKO CL 804

Kyselý čisticí prostředek k mytí obkladů, sanitární keramiky, sprchových koutů, baterií, vnějších částí toaletních mís atd. Snadno odstraňuje skvrny a nánosy vodního kamene, obsahuje lesk, který zpomaluje znečištění povrchu.



RAKO CL 810

Úklid začínejte vždy tím, že povrchy zbavíte nečistot mastného charakteru. Jako první použijte čistič alkalického charakteru. Spolehlivě odmastí a vyčistí nejen obklady v koupelně i v kuchyni, ale také spáry.

Proměna malého bytu

Byt o celkové ploše 40,6 m² v Praze 8. Byt byl nešikovně dispozičně řešen, kdy kuchyně byla průchozí a měla okno na sever. Místnosti byly malinké a nebyl zde žádný úložný prostor. Majitelé požadovali velké úložné prostory a zvětšení koupelny, která byla v havarijním stavu.



ÚSPĚŠNÁ REKONSTRUKCE BYTU

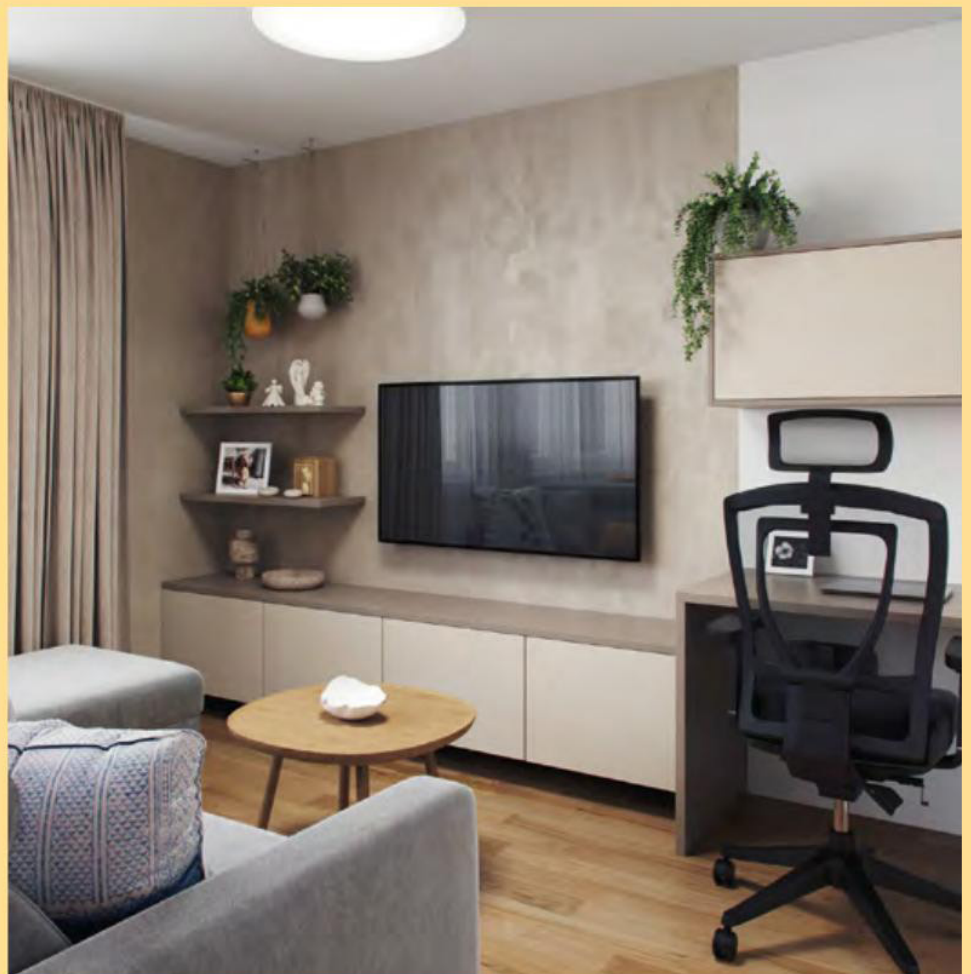
Dispozičně jsme byt otočili a využili prosklené západní fasády s výhledem k umístění obývacího pokoje s kuchyní a pracovním koutem. Ložnice majitelům stačí malá s vestavnou skříní.

Zvětšení koupelny

Koupelna byla zvětšena tak, aby se do ní vešel sprchový kout s rozměry 100 x 80 cm. Na nově vzniklé chodbě je umístěna velká vestavná skřín, která ukrývá i pračku a sušičku.

Prim hrají béžové odstíny

Barevně je celý byt sladěn do jednoho tónu, prim hrají béžové odstíny doplněné žlutou. Na stěnách byly použity ozdobné stěrky v béžovém odstínu, nábytek je také laděn do této barvy. Kompletní rekonstrukce bytu proběhla v roce 2023.



Obklady jsou od RAKO

Podlahy v celém interiéru jsou v dubovém dekoru kromě koupelny. V koupelně je použit obklad Rako Boa světle šedá ve formátu 30 x 60 cm napodobující mramor a na podlaze matné dlaždice imitující dřevo, série Board, béžová 20 x 120 cm. Keramický obklad je mechanicky i chemicky odolný, vhodný pro podlahové topení, hygienický, ekologický a zároveň drží krok s aktuálními designovými trendy. Praktický na údržbu!

Vanička z litého mramoru

Na přání majitelů bytu byla použita vanička z litého mramoru firmy SAT, sprchový sOptima s termostatickou baterií, umyvadlo na desku také od firmy SAT a WC. Od téže firmy také SAT model Brevis, které je prostorně úsporné do malé koupelny, Bylo použito ovládací tlačítko Geberit sigma 30, osvětlení nad zrcadlem od firmy EGLO Pandella a zrcadlo s faze-

**Vizitka****Ing. arch. Lucie Janatová** (architekt)

absolvovala Fakultu architektury ČVUT v Praze. Zde si prošla různými architektonickými úkoly od urbanismu až po návrhy interiéru. Po dokončení studií se vydala právě směrem interiérového designu a na čas zakotvila ve firmě Koryna nábytek. Zde pracovala na návrzích kuchyní, obývacích pokojů a také na designu prodejen. Motto: „Vše může být krásné, ale to nestačí. Pro bydlení je nezbytná i funkčnost.“



tou. Všechno vybavení koupelny bylo pořízeno ve firmě SIKO koupelny.

Vybavení kuchyně

Vybavení bytu, které tvoří vestavné skříně, kuchyně, pracovní kout a skříňky pod TV byly vyráběny na míru truhlářem v laminu od firmy EGGER v barvách kamenná šedá a kašmírově šedá pracovní deska v dekoru Dub divoký přírodní, úchytky Nakana od firmy Tulip, vybavení zásuvek a skříně na potraviny od firmy Hettich a Blum.

Sedačka a postel byly také vyrobeny na míru

Sedačka a postel byly také vyrobeny na míru, aby přesně sedly do malého prostoru a obsahují další úložné prostory. Vyrobila je velmi precizně firma sofa-tkadlec.cz. Štuky dodávala firma Bohemia Decor a použila štuk Ottocento. Dveře dodala firma Sepos v barvě kamenná, tedy tmavě béžová. Stůl dodala firma www.designovynabytek.cz a je to stůl Zuiver Glimps,



bytek.cz a je to stůl Zuiver Glimps, který má rozměr 120 x 80 cm s možností rozložení.

Židle a konferenční stůl jsme pořídili na eshopu Bonami Stínění dodala firma StyltexHodiny také od designového nábytku ve žluté barvě. V ložnici jsme vestavnou skříň doplnili o dvě bílé komody z Bonami. Pro odkládání bot slouží v předsíni úsporné kovové botníky od firmy Kavehome opět nakoupeno na eshopu designovynabytek.cz. Světla jsou většinou od firmy

Eglo, doplněno o bodová světla Tiaki z eshopu www.severske-svetlo.cz.

Ještě doplňuji že v bytě se dělaly kompletně nové rozvody vody a elektřiny a dále v chodbě koupelny SDK podhledy. Nové příčky. Jako perličku bych uvedla že původně nebyla vůbec rozvedená elektřina na strop, takže v bytě nebyla původně žádná závěsná svítidla, ale pouze nástěnné lampy.



Ing. arch. Kamila Douděrová (architekt, zakladatelka Kamidesign)

je absolventkou Fakulty architektury na pražském ČVUT. Zkušenosti získala během stáže ve Francii na École d'architecture de Nantes. Ke klientům se snaží být maximálně empatická, každý návrh je originál. Miluje barvy, obdivuje gotiku. V roce 2010 založila vlastní architektonické studio Kamidesign. Je jedinou designérkou, která se objevuje v populárním pořadu na TV Prima „Jak se staví sen“ nepřetržitě od začátku vysílání. Motto: „Co chceš, to můžeš.“ (Tomáš Baťa).

Vizitka

Proměna zastaralé koupelny patří k nejnáročnějším úpravám v interiéru. Častým limitem bývá malý prostor, přitom by výsledkem mělo být funkční útočiště umožňující očistu a relax všem členům rodiny. Jak rekonstrukci zvládnout bez zbytečného stresu a s výsledkem, který bude těšit dlouhá léta?

Text: Adam Krejčík

PRŮVODCE rekonstrukcí koupelny



FOTO RAKO

Série **Extra** podporuje řešení na míru. Vynikající matný sametový povrch s nadstavbou mikrogranilie v glazúře nabízí široké spektrum formátů dlaždic od 60 x 120 až po 5 x 5 cm v béžové a šedé barevné škále. www.rako.cz

větrání. V současnosti jsou v nabídce i kompaktní větrací jednotky, které se vejdou do niky či skříňky, nebo dokonce plochá větrací jednotka pro instalaci třeba do sádkartonového podhledu," informuje Roman Šubrt ze společnosti Zehnder. Nanesení hydroizolačního nátěru na stěny a podlahu patří k zásadním krokům ochrany před vlhkostí. Extrémně důležité je to zejména v místech přechodu mezi podlahou a stěnami, kam lze pro lepší ochranu nalepit těsnicí pásku.

LEPENÍ OBKLADŮ

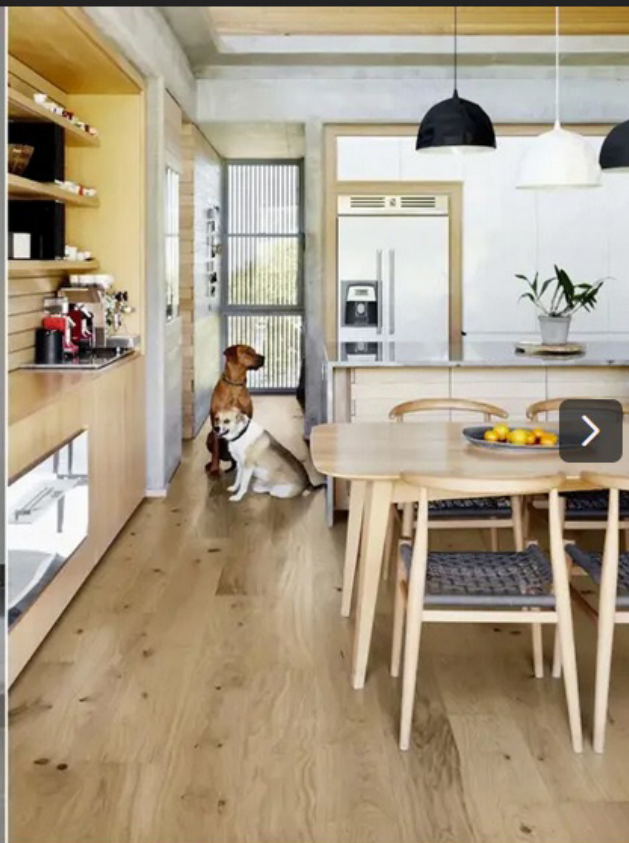
„Na obklady a dlažbu se používá speciální lepidlo, které se připravuje doma vmícháním sypké směsi do vody. Na hydroizolační hmotu je ideální lepidlo kvalitativní třídy S1, takzvané flexibilní," radí Michal Zajíc ze společnosti Weber. Na stěny se lepidlo aplikuje zubovou stěrkou a obklad se do něj následně zatlačí. „Mezi

jednotlivými obklady je nutné dodržet asi třímilimetrovou mezeru, aby zůstal prostor pro spárovací hmotu," upozorňuje Michal Zajíc. Na podlahu se lepidlo také nanáší zubovou stěrkou, její hladkou stranou se ale tenká vrstva lepidla rozetře na rub dlaždice. Teprve poté lze dlaždici položit na podklad a zatlačit ji. „Takzvané oboustranné lepení zajišťuje maximální pevnost a pro dlažbu se využívá na základě normy, podle níž musí být prostor pod dlažbou téměř stoprocentně pokrytý lepidlem," vysvětluje odborník z Weberu.

Koupelnu oživí rovněž plošné materiály, jak popisuje Martin Dusík ze společnosti Trachea: „Výhodou obkladových desek z plošných nábytkových materiálů je jednoduchá a rychlá montáž na stěnu s použitím lepidla Mamut. Lepidlo přilne v podstatě k jakémukoli soudržnému materiálu, podklad by měl však být rovný, suchý a zbavený prachu.“

KAM S TOALETOU

Legislativa omezuje umístění WC v obytném prostoru, což je třeba zvážit i při rekonstrukci. Podle české technické normy by měla být záchodová místa alespoň 30 cm od dveří a jiných předmětů. Pokud má být jednu či dvě obytné místnosti, může být toaleta klidně v koupelně. Je-li obytného prostoru více, je lepší, když je oddělená, v případě pěti a více místností potřebuje být dokonce dva záchody. Oddělit toaletu od koupelny lze pomocí sádkartonové příčky, nebo alespoň nábytkem pro lepší soukromí. „U koupelny v poschodí může být komplikací nutnost napojit veškeré sanitární zařízení na rozvody, přičemž svislé odpadní potrubí neboli stupačka musí být maximálně 1,5 metru od toalety. To samozřejmě omezuje také umístění umyvadla, sprchového koutu i koupelnového radiátoru, který by měl být vždy v dosahu pro snímání ručníků," uzavírá Miroslav Váša ze společnosti Zehnder. ■



Vlevo podlaha z dlaždic série Quarzit, vpravo třívrstvá dřevěná podlaha v dekoru Dub Gentian je z kolekce Flora

Sdílet



Mrazuvzdorná dlažba Majolika

Sdílet



RAKO

Koupelna s obklady RAKO Compila

Sdílet



RAKO

Koupelna s obklady RAKO

Sdílet

AROMATERAPIE

Orientální vůně santalového dřeva: jemná a intenzivní! Přesně tuhle kombinaci všichni někdy potřebujeme! Zastavit se a nadechnout...

Vonná svíčka Fragrance, Price's, parafinový vosk, v. 8,3 cm, Ø 7,5 cm, doba hoření 45 hodin, I-living.cz, 179 Kč



EDITORKA OLGA



Bez diáře nedám ani ránu! Miluju ty z Tchiba, ale letošní konkurence z Papelote je taky hodně svůdná.



Pozdrav z Papelote

Tenhle diář padne do ruky všem, kdo chtějí v novém roce rozvíjet svou kreativitu a to klidně každý den! Je přehledně uspořádaný: týdenní rozvrh vlevo, volná stránka na poznámky vpravo, záložka, pevné desky. Žůžo!

Týdenní diář 365 kreativních dní, papír, plátno, 12,5 x 17,5 cm, Papelote.cz, 699 Kč



POD SLUNCEM

Fascinující hra světla, stínu a zlatých odlesků prosvítajících skrz záhyby křehké krajky geometrického baldachýnu? To je poezie!

Závěsné svítidlo Skoura 39754, ocel, Ø 30 cm, d. 150 cm, Eglo.cz, 6690 Kč



LESK JAK BLESK!

Jestli chcete v koupelně zatočit s nečistotami, mastnotou, plísněmi a zašlými obkladačkami, zkuste jednotlivé pomocníky – čističe z nové kolekce Rako. Obal nic moc, ale fungují zázračně!

Více na Rakosystem.cz.



TO JE NÁPAD!

V krabici je vše, co k ušití hezké sukně potřebujete: váš vybraný střih, látka, nitě, knoflíky, stužky a třeba i zip!

Šicí sada Amelie, Sókít x Došito, Sókít.cz, 1690 Kč/bez kurzu šití, 3690 Kč s kurzem

ZA DUBEM, POD BOROVICÍ

Kateřina a Lukáš se rozhodli odejít z města na venkov. Sehnali pozemek ve starší chatové kolonii, přesto dnes bydlí v ‚paneláku‘. Nový dům má totiž konstrukci z dřevěných panelů. Vybrali firmu, architekta, sami se zapojili do stavby a stěhovali se do roka.

text Eva Vacková foto Martin Zeman (archiv www.mp-archi.cz)



Před časem jsme si řekli, že nám začíná být v rušné přelidněné Praze těsno, že bychom ji vyměnili za klidnější místo, kde se můžeme věnovat i sami sobě. Na druhou stranu jsme chtěli zůstat poblíž ní, máme tu práci, větší část rodiny a přátele,“ prozrazuje důvody stěhování Lukáš. Přiznává, že rozhodnutí nepřineslo jen těšení se na novou životní etapu. Doprovázely je i obavy, jak si na odlišný styl života zvyknou a jak budou zcela jinak fungovat. Z dnešního pohledu to oba považují za nejlepší volbu a litují, že z nedostatku finančních prostředků to nemohli udělat o dost dřív. Aktivní hledání pozemku jim zabralo dva roky: „Objížďeli jsme celou Prahu-západ. Na místech, kde se nám líbilo, jsme se ptali po parcele poštaček, v hospodách, strkali vzkazy do zámků branek. Hodiny strávené na realitních serverech nepočítáme. Nakonec jsme se domluvili na prohlídce pozemku, který zůstal na webu realityky pro velký zájem jen tři hodiny! Byl

poloviční, než jsme si představovali, cena skoro dvojnásobná. Přesto jsme jej okamžitě vzali. Věděli, jsme, že na něm dokážeme postavit dům odpovídající našim požadavkům, i to, že vzhledem k rostoucím cenám budeme část realizovat svépomocí.“

DŘEVO FOR EVER!

Majitelé se sami pustili do základové desky. Potom, co stavební firma dokončila stavbu, pokračovali – zvládli přípojky, dlažby, koupelny, podlahy, terénní úpravy, vybudování čističky i plotu včetně brány.

Příprava a realizace stavby byly podle nich jedním velkým dobrodružstvím. Začínali v době, kdy vrcholil covid, pak přišla válka na Ukrajině. Kromě zdražení stavebního materiálu zažili i jeho nedostupnost. Přesto se za rok od prvního kopnutí stěhovali. Vsadili totiž na ‚rychlý‘ stavební systém, kvalitní prováděcí firmu a v neposlední řadě na architekta, který uměl naslouchat. Spokojeni byli i s přístupem stavebního úřadu, který je procesem úspěšně provedl. Vý-



▲ PROPOJENÉ PŘÍZEMÍ

Masivní podlaha sjednocuje obytný prostor. Efektivním i funkčním prvkem je přiznaná konstrukce stropu. Kromě jídelních židlí a pohovky je většina nábytku vyrobená na míru.



V NEJLEPŠÍM SVĚTLE

Obývací pokoj s kuchyní a jídelním koutem. Prosklená stěna prosvětluje interiér spojený s terasou. Kuchyňská linka vyrobená na míru v bílé barvě ve vysokém lesku odlehčuje dřevěný dekor. Nasvícení LED svítidly z obchodu Eglo.





S DŘEVEM OD DĚTSTVÍ

Zbylé výřezy z CLT panelů použili v truhlářství Kaplan k výrobě nábytku do dětského pokoje umístěného v patře. Tapetu pořídili rodiče na internetu.



VOŇAVÉ SPANÍ

Ložnice rodičů v patře s výhledy do přírody. Pohledové strany panelů tvoří zároveň obložení stěn. Postel na míru vyrobená ze dřeva pokácených dubů.



DOMA DNES 15

DŘEVO SPOJUJE

Schodiště z dubové olejované spárovky dělali truhláři prováděcí firmy. Obklad stěn tvoří pohledová strana panelu s voskováným povrchem v bílém odstínu.



stavbu urychlil materiál, konkrétně nosná konstrukce z dřevěných panelů. „Od začátku jsme uvažovali o dřevostavbě. Dřevo je pro nás symbolem udržitelnosti, ekologie, možná i elegance a krásy. Líbí se nám jeho vzdušnost a přirozená struktura, kterou si ponechává ve všech historických stavebních slozích až po současnost. Dřevo moderní bylo, je a bude! Není-li si někdo jistý, jestli stavět z klasických materiálů, nebo ze dřeva, doporučuji v dřevostavbě přespat,“ dodává Lukáš.

V BOROVÉM PLÁŠTI

CLT panel (anglicky cross-laminated timber) neboli křížem vrstvené dřevo je konstrukční prvek vyráběný z masivního řeziva. U nás se panely používají hlavně ke stavbě rodinných domů, ve světě se

◀ JEDNODUŠE OD ZAČÁTKU

Dveřní světlík přidává do předsíně denní světlo. Na podlaze velkoformátová dlažba, plochu šetří posuvné dveře.



VIZITKA:

Lukáš Martina (41), pracuje
v oboru audlovize
• manželka **Kateřina** (36), právnička

**U DUBU**

Vstup do domu je v dřevěné fasádě kontrastně vymezený šedou barvou obkladných fasádních desek Cembit.



z nich běžně budují vícepatrové bytovky či administrativní budovy. „K jejich výhodám patří zejména kvalita, pohledové využití panelů v interiéru, lepší tepelná akumulace, částečně rychlost výstavby. Cena to však bohužel není,“ připomíná většinu kladů autor návrhu domu architekt Marek Pavlas z ateliéru MP-Archi.

Lukáš Martina prozrazuje, jak vybrali prováděcí firmu i architekta: „Od studií stavební průmyslovky se kamarádím s Jaroslavem Peroutkou, spolumajitelem firmy 3AE. Tím, že jsme zvolili CLT panely, doporučili nám architektka Pavlase, kterého s firmou pojí rovněž osobní i pracovní vazby, navíc o těchto konstrukcích přednáší na ČVUT.“ Manželé si předem sepsali hrubou představu



► VÍCPÁNSKÁ

Koupelnu v přízemí využívá majitel, případně hosté. Rám zrcadla i skříňku vyrobil truhlář z místního dubu. Oblklady od Cifre Cerámica.

o budoucím domě, přidali pár řádek o sobě. Přáli si prosvětlený interiéř, dvě koupelny i pracovnu. Architekt si pak prohlédl pozemek, prošel se po okolí. Už při druhé schůzce majitelům představil studii. Kromě jedné malé změny s umístěním toalety bylo podle jejich slov vše na první dobrou. Do požadavku použít co nejvíce organických materiálů se trefila i fasáda z finské (tepelně ošetřené) borovice Thermowood. „Pokud si berete architekta, aby realizoval a zhmotnil vaše sny, měli byste ho nechat pracovat a do jeho tvůrčího procesu nezasahovat. V danou chvíli je pro vás stěžejní postavou, která tomu na rozdíl od vás rozumí,“ je přesvědčený Lukáš.

JEDNODUŠE UDRŽITELNĚ

„Novostavba navržena pro čtyřčlennou rodinu (zatím tu bydlí tříčlenná) ve starší chatové kolonii byla zkolaudovaná v souladu s územním plánem k trvalému bydlení. Limitem byla velikost zastavěné a zpevněné plochy daná koeficientem o zaplnění pozemku. Výškové rozdíly mírně svažitého pozemku vyřešily kamenné zidky. Regulativy nepožadovaly sedlovou střechu, volil jsem pultovou s plechovou krytinou,“ popisuje architekt Marek Pavlas. Na otázku, co majitelé neplánovali, a co je potěšilo, se shodují na terase, na níž rádi odpočívají na lehátku a grilují. Původně měla být od okolí odcloněná zdí, ale nakonec jí ponechali vzdušnost pouze s oporou dřevěných sloupků. Gabiony naplněné kusy žuly přirozeně oddělují zahradu od domu a zároveň přirozeně filtrují vodu přitékající po svahu.

Manželé sami zařizovali interiéř, vybírali osvětlení i vybavení koupelen. „S nábytkem na míru nám pomohl Kateřinin otec Milan Kaplan, je majitelem truhlářství. Přišlo nám tudíž nesmyslné vybavovat dům nábytkem z obchodních řetězců. Při plánování rozpočtu jsme si oddělili dostatek peněz na zakázkovou výrobu. Kromě jídelních židlí a sedací soupravy je každý kus originál. Kvůli stavbě jsme museli na pozemku pokácet několik dubů. Jejich dřevo se vrátilo dovnitř v nové podobě – jako manželská postel a rámy zrcadel. Po dokončení hrubé stavby zbylo dost výřezů z CLT panelů. S pomocí různých náklížků a šikovného truhláře se staly součástí nábytku v dětském pokoji. Zužitkovali jsme, co jsme mohli,“ konstatuje spokojeně Lukáš. ●

eva.vackova@mfdnes.cz

► HLAVNĚ DÁMSKÁ

Do koupelny v patře manželé zvolili keramické obkládačky RAKO, série UP je použita v kombinaci několika formátů.



DOMA DNES 17



Barbora Šeblová

PĚNA PRO RYCHLÉ A KVALITNÍ ZDĚNÍ

Žasnu, jak se metody zdění stále zdokonalují. Zdicí pěna Porotherm Dryfix a Dryfix extra zrychlí stavbu až dvakrát oproti maltě. Umožňuje zdění i v mrazu a poskytuje vynikající izolační vlastnosti. Nové dózy o objemu 810 ml zefektivňují práci a snižují odpad – stačí o 20 % méně balení na stejnou plochu. Jednoduchá aplikace bez vody a elektřiny šetří čas i náklady, jedná se o ideální řešení pro moderní stavebnictví.



CELÉ STĚNY ROVNOU NA STAVBU

Zajímavá z hlediska úspory času a nákladů na dopravu je nabídka zdicího systému KM Beta z bílých vápenopískových tvárnic, který disponuje stejnými vymoženostmi jako ostatní zdicí systémy. Nabízí tak kromě tenkovrstvého lepení ve vodorovné ložné spáře také přesné zdění na pero a drážku a v sortimentu má kromě různých modulových formátů i systém pro příčky, věncovky a překlady. Neobvyklým, ale velmi výhodným řešením je možnost vyzdít na zakázku celé jednotlivé stěny přímo v továrně a následně je dopravit na stavbu, kde se jen smontují.



ROZKVETLÝ POZDRAV Z VELETRHU CERSAIE

Jednou z mnoha letošních novinek, které český výrobce keramických obklad a dlažeb RAKO představil v italské Bologni, je pestře olistěná, bohatě kvetoucí kolekce Blossom. Ačkolí jindy tíhnu spíše ke střídmosti, kolekce dezénem připomínající tapetu „brnkla“ v mém srděčku na romantičtější strunu – kdybych stavěla nebo rekonstruovala, asi bych intenzivně přemýšlela, kde by se ten obklad mohl použít... Uvažujete-li v koupelně o jedné výrazně obložené stěně nebo hledáte zajímavý motiv do prostorné vstupní haly, toto je můj nejčerstvější tip. V prodejně nabídce RAKO se objeví počátkem roku 2025.



Stojan Černodrinski



Jana Matoušková

KAŽDÁ PODLAHA potřebuje hýčkat



Každé dva roky proveďte renovaci



Rigid je vinyl nové generace. Ale není vyroben z umělých složek, pouze přírodních. Základní surovinou je kamenivo nebo dřevo. KPP

Luxusní dřevěná podlaha, vinyl i dlažba si zaslouží specifickou péči. Správná údržba prodlouží životnost každého materiálu, uchová jeho krásu a nám ušetří čas i peníze.

Podlaha je nejvíce zatěžovaná část interiéru. Šlapeme po ní denně, musí zvládnout nečekané nehody v podobě vylití jakékoliv tekutiny, drtí ji kamínky z podrážek bot. Vědět, jak se o kterou starat, je tedy nutností.

DŘEVO PO GENERACE

Ano, je to možné, ale jen když se o ně staráte. Dřevěné povrchy jsou skvělé pro ty, kteří milují přírodní materiály. Aby podlaha vydržela, preventivně ji chraňte. Používejte podložky pod nábytek a při úklidu se vyhýbejte agresivním chemikáliím.

Také to nepřehánějte s vodou a mop před použitím pořádně vyždímejte.

Pokud máte podlahu ošetřenou olejem, pravidelná obnova ochranného filmu je nutná. Speciální oleje vyživují povrch dřeva, chrání podlahu před prachem, nečistotami a vlhkostí. V případě poškození je lze lokálně opravit. ▶ ▶ ▶

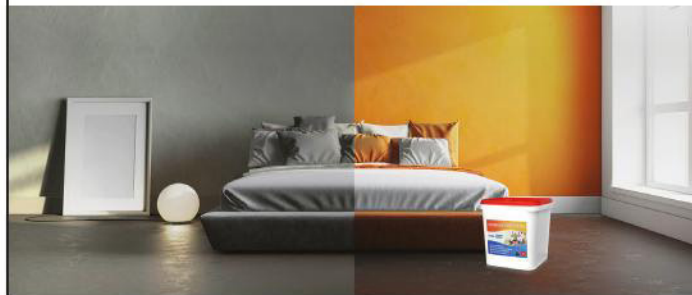


Vinyl patří do koupelen i kuchyně, zvládá vodu.

PR6790

AERO-THERM®

energie šetří jednoduše a chytře



UNIKÁTNÍ TERMOIZOLAČNÍ STĚRKA AERO-THERM®

- zatepluje
- zlepšuje tepelnou pohodu
- snižuje vlhkost
- zabraňuje tvorbě plísní
- zvyšuje efektivitu topné soustavy
- zamezuje sálání chladu od zdi
- snižuje tepelné ztráty



AERO-THERM® pomůže zateplit dům, byt či chalupu, zbaví vás chladných zdí i plísní. Zvýší teplotu ve vašem domě a sníží náklady na vytápění



THERMO INDUSTRY, a. s.
Telefon: 0420 603 290 765,
e-mail: info@thermoindustry.com
www.aero-therm.cz



Pro dlouhodobou ochranu keramické dlažby použijte impregnaci, která zabrání vsakování vody a zamezí vzniku skvrn. Zejména v exteriéru, na zatěžových chodbách nebo i kuchyni. RAKO

Korkové podlahy čistěte jen přípravkem na ně určeným. A používejte méně vody. Když jí korek dostane velké množství, může nasáknout a zvětšit svůj objem. HORNBAACH



VINYL MODERNÍ A NENÁROČNÝ

Jsou hitem, protože nabízejí snadnou údržbu, jsou nenáročné, mají spoustu odstínů a vzorů. Také nejlépe zvládnou řádění dětí a domácích mazlíčků!

Vinyl stačí pravidelně vysávat a otírat vlhkým mopem. Na mastnější skvrny platí jemný saponát. Pozor jen na ostré předměty, ty mohou způsobit v krytině rýhy.

DLAŽBA JE ODOLNÁ KLASIKA

Praktická a s dlouhou životností. To je keramická dlažba! Extrémně odolná proti poškrábání, ale časem může ztrácet svůj lesk, zejména spáry jsou choulostivé.

Může se na nich tvořit vodní kámen. Na jeho odstranění použijte ocet, jemný čistící prostředek. Nikdy ne agresivní chemikálie!

MARMOLEUM JE PŘÍRODNÍ LINOLEUM

Je oblíbené pro svou odolnost, ekologičnost. Největší výhodou je přirozená antibakteriální schopnost. Tato vlastnost je dána přítomností lněného oleje, který má takové účinky. Marmoleum se prodává v mnoha vzorech a barvách.

Důležité je ho pravidelně zametat, aby se nepoškrábal povrch. K čištění použí-



Dřevěné povrchy jsou krásné a nadčasové, ale pozor na údržbu. Nesnášejí vodu! WESTWING

vejte mírně vlhký mop, velké množství vody krytině nedělá dobře.

KOREK IZOLUJE

Korková podlaha je šikovná do předstíne, protože nám dodá pocit útulnosti a tepla. Pruží, tepelně izoluje a je měkká. Údržba je poměrně nenáročná, ale vyžaduje ochranu před vlhkem a slunečním svitem, které by mohly způsobit blednutí. Pravidelné vytírání lehce vlhkým mo-

pem je super, stejně jako občasné dodání oleje.

VÍTE, CO JE RIGID?

Jde o novou generaci krytin, které se někdy říká „nové vinylly“. Ale pozor, nejsou vyráběné z umělé hmoty, ale základní složkou je buď kamenivo (minerály), nebo dřevo. Tedy obnovitelné suroviny. K tomuto základu se přidávají polymery, takže krytina je příjemně ohebná. ◀

PRO DOKONALÝ ÚKLID (nejen) KOUPELNY

10x balíček čisticích prostředků od RAKO

Patří u vás doma k přípravám na Vánoce pečení, zdobení, ale i perfektní úklid? Přizvěte si k němu spolehlivé pomocníky, s nimiž budete mít voňavý a čistotou zářící byt vmžiku!

Těšit se můžete na přípravky CL 810 na mastnotu (např. v kuchyni), CL 804 pro lesk koupelny (na vodní kámen, usazeniny i rez) a na CL 803 na běžný úklid, jenž čistí i leští.



RAKO

Keramické obklady se používají nejen v koupelně, ale také na podlahách, na stěně za kuchyňskou linkou apod. a jejich údržba je obvykle velmi snadná, stačí jen voda a čisticí prostředek. Ale jaký, když v kuchyni bojujete s mastnotou, a v koupelně zase s vodním kamenem? Odpovědí je řada čisticích prostředků RAKO SYSTEM – speciální přípravek v této řadě najdete na každý druh znečištění keramických obkladů. Více na www.rako.cz

MINIPORADNA

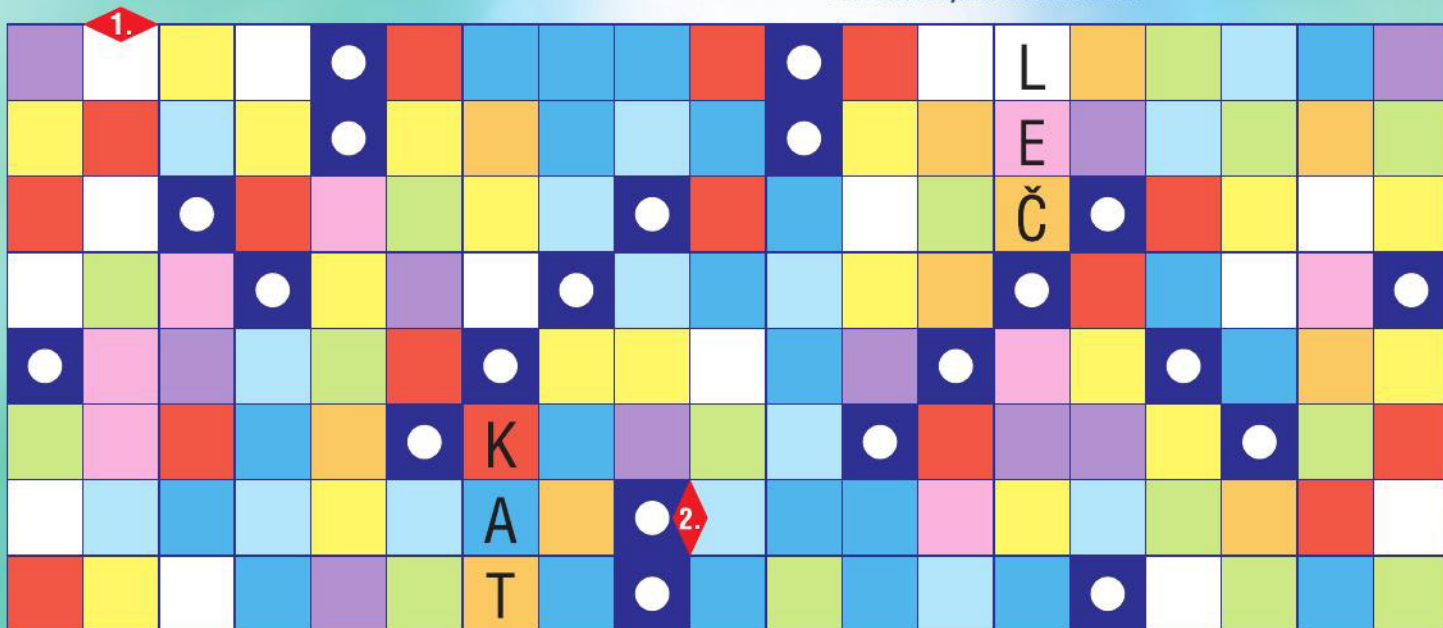
CHYSTÁME SE NA RENOVACI MALÉ KOUPELNY... LÍBÍ SE NÁM VELKÉ FORMÁTY OBKLADŮ, PORADÍTE, NA CO SI DÁT POZOR?

I do malé místnosti lze použít větší formáty, například 30 x 60 až 60 x 120 cm, které opticky zvětší prostor. Obecně se dá říct, že čím jsou tóny obkladů decentnější a míň výrazné, tím víc by se mělo pracovat s kontrastem – různými designy povrchů nebo velikostí obkladů. Nízký strop např. opticky zvýšíte, použijete-li obdélníkové obklady vertikálně apod. Další rady a tipy k obkladům i obkládání najdete na www.rako.cz.

Inspiraci pro realizaci interiérů nejen koupelen najdete na www.rako.cz



Marek Vráblik, šéfdesignér RAKO



N	Č	E	R	O	J	U	K	S
V	T	Z	Á	D	A	L	P	I

Doplňte do křížovky písmena podle barev tak, aby vznikly smysluplné křížující se výrazy. Každá barva odpovídá jednomu z dvojice uvedených písmenek. Vybrat vždy to správné je už na vás. Modrá políčka s bílými kroužky jsou rozdělovací značky mezi jednotlivými vylouštěnými slovy a tajenku označují červené šipky. Do křížovky jsme vám jako pomůcku vepsali dva výrazy.

TAJ 51 12

12 Překvapení 51-52 Tajenku můžete odeslat jako SMS na telefonní číslo 876 52 nebo na www.prekvapeni.cz nebo poštou. Podrobnosti najdete na str. 63.

Rekonstrukce železničního nádraží
Plzeň
A8000

Interiér výpravní budovy



Hlavní nádraží patří k architektonickým dominantám centra Plzně. Budova z roku 1907 je postavena v renesančním a secesním slohu a je od roku 2000 památkově chráněna. Na rozdíl od většiny výpravních budov v České republice stojí uprostřed kolejiště.

Interiéru nádraží jsme při rekonstrukci vrátili architektonickou kvalitu a život do nevyužívaných prostor. Nejvíce se změnil běžný pohyb cestujících. Nově mohou využívat centrální prostor pokladen, nakoupit si v rozšířené obchodní pasáži nebo si zajít před odjezdem na oběd do restaurace na nástupišti. Barevnost se vrátila k původní

krémové a šedé. Hlavní halu doplnila replika historické dlažby. Celý objekt dostal novou střechu i fasádu.

Horní hala nyní získala charakter obchodní pasáže, komerční plochy narostly o 150 m² a zvýšilo se i její prosvětlení. Funkce nádraží se rozšířila dle aktuálních trendů na dopravní a obchodní hub, v němž se lidé nebojí čekat na další vlakový spoj. Interiér doplnil odolný sedací nábytek z litého materiálu corian. Zásadní úpravou prošla centrální pokladna i informační centrum, jízdenky od všech přepravních společností se prodávají na jednom místě, což dosud nebylo možné.

Jednotlivé přepážky ústřední pokladny spojil černý pult s minimalistickým designem. Všechny toalety jsou bezbariérové, nevidomým a sluchově handicapovaným pomáhají nové systémy orientace. Celý prostor je sledován bezpečnostními kamerami.

Klíčovou myšlenkou návrhu je propojení nádraží s městem. Novinkou je restaurace se zahrádkou s výhledem na vlaky, která oživí dnes nevyužívaný prostor za nádražím. Exteriér s interiérem propojují nové celoprosklené dveře.

AUTORSKÁ ZPRÁVA, KRÁČENO





MARIANA PANČÍKOVÁ

Nádražní budovy v roce 2024: železnice reloaded

Už před devíti lety avizovala Správa železnic, že dvě stovky jejích největších nádraží by se měly dočkat rekonstrukcí. Dnes Jiří Svoboda,¹ generální ředitel Správy železnic, upřesňuje, že resuscitováno má být dokonce více než 1600 nádražních budov,² a říká: „Klíčové je nalákat cestující i veřejnost dovnitř a pouhou pokladnou s jízdenkami se to už opravdu nepovede.“

V roce 2024 bylo dokončeno, probíhalo nebo začalo padesát oprav či investic do nádražních budov v Česku. Pýchou Správy železnic jsou už částečně realizované opravy interiérů Fantovy budovy v Praze na Hlavním nádraží, které by měly být kompletně hotové za dva roky. *Hlaváku*, jak je komunikována připravovaná obnova Vrchlického sadů a přestavba odbavovací haly pražského hlavního nádraží z let 1973–1979, která vzešla z rozsáhlého mezinárodního soutěžního dialogu a vzbudila obrovský rozruch, se v časopise *Stavba* budeme věnovat v roce 2025.

Letos byla dokončena například zdařilá rekonstrukce nádražní budovy v Berouně a také dva interiery výpravních hal v Českých Budějovicích³ a v Plzni, oba od ateliéru A8000. Rozvoj nádraží a proměna jejich využití v čase je pro cestující velké téma a Správa železnic na to reaguje:

„Kromě kaváren a obchodů se v posledním období objevuje i řada méně obvyklých zařízení, jako jsou lékařské ordinace, veterinární kliniky nebo pobočky úřadů. Nejnovějším příkladem jsou nové prostory pro policejní hlídky, které vznikly v nádražní budově v Českých Budějovicích.“ Hlídková služba Policie ČR na českobudějovickém nádraží s plochou 400 m² zabírá téměř celé první patro a na parkovišti mají policisté vyhrazená stání pro rychlý výjezd.

Dlouhodobě je také velmi důležité, aby byl zajištěn bezbariérový pohyb po stanicích, ať už pomocí stavebních úprav, zdvihacích plošin, nebo asistenční službou. Bezbariérový přístup mělo v roce 2023 podle Správy železnic 60 % nástupišť a 68 % všech budov nádraží na hlavních tratích.

Bolestným nešvarem veřejných prostranství obecně je vizuální smog a jejich pokleslá a „repellentní“ podoba. Správa železnic si nechala zpracovat *Manuál pro kultivovanou nádraží*⁴ z dílny Veroniky Rút Fullerové, který upravuje zejména práci s reklamou. Vymahatelnost navrhovaných opatření bude asi o dost lepší než v případech manuálů veřejných prostranství. Těmito dokumenty sice disponují různá česká města, ale s respektováním a prosazováním jejich zásad to vážně. Přece jen – nádraží mají

svého jasného „pána“. Zářnými příklady implementace manuálu jsou právě nádraží v Plzni a Českých Budějovicích navržená ateliérem A8000.

„Vlaková doprava je na vzestupu!“ zní směle a optimisticky v autorské zprávě k plzeňskému nádraží od A8000. Potvrzuje to i šéf tohoto ateliéru Martin Krupauer, který při svých častých cestách mezi pražskou, českobudějovickou a brněnskou pobočkou už pravidelně preferuje vlak před automobilem. Řešení A8000 vrátilo v Plzni čínorodý ruch a užitek do nevyužívaných prostorů, ožila obchodní pasáž a přibyla restaurace na peróně – sen nejen každého „šotouše“. Konkrétně k tomuto nádraží podotýká generální ředitel Správy železnic Jiří Svoboda: *„Zrenované nádraží je obrovská příležitost pro rozvoj celého města,“* čímž řadí intervenci do širšího obrazu krajské metropole. Ateliér A8000 přistoupil k proměně interiéru historického nádraží sebevědomě, ale s respektem k původnímu domu, podařilo se mu znovuobjevit a pozvednout jeho ušlechtilý výraz. Došlo ke změně barevnosti interiéru, stejně jako před padesáti lety opět dominují jemné odstíny šedé, bílé a krémové a historické prvky nebo jejich repliky akcentuje nový, zcela soudobý mobiliář, jako je například elegantní lavice z corianu.



Hlavní nádraží Praha, Fantova budova



Zdroj: Správa železnic

POZNÁMKY

- 1 Rozhovor pro magazín Forbes, forbes.cz/zeleznice-musi-za-lidmi-ne-naopak-rika-muz-ktery-dohlizi-na-ceska-nadrazi/, vyhledáno 7. 11. 2024.
- 2 Interaktivní mapa všech investic Správy železnic včetně tiskových zpráv a obrázků mapy. spravazeleznic.cz.
- 3 Autorská zpráva publikovaná na www.stavbaweb.cz/clanek/rekonstrukce-vlakoveho-nadrazi-v-ceskych-budejovicich-28368/.
- 4 Celý manuál včetně obrazové dokumentace veronikarut.com/project/kultivace-ceskych-vlakovych-nadrazi-pro-spravu-zeleznic.

„Historické části nádraží jsme renovovali s respektem a nové jsme budovali s použitím moderních materiálů, aby spolu nové a staré bylo v harmonii. Právě takový přístup je nám nejbližší. Největší důraz ale klademe na zjednodušení cesty pro cestující. Vnitřní prostor nádraží by pro ně měl být jednoznačně přehledný a funkční. Dosavadní provoz nádražní budovy byl totiž poněkud nečitelný a pokladny byly rozptýlené na několika místech,“ uzavírá architekt Pavel Kvintus z ateliéru A8000.

Je radost pohledět, co se stalo s uvedenými historickými nádražními budovami. Cestující se obrazně vracejí do časů největší slávy a rozkvětu železniční dopravy, kdy jízda vlakem byla zážitkem a privilegiem. Nostalgické rysy obnovených secesních či „bruselských“ budov se mísí se současnými, často minimalistickými prvky a společně vytvářejí bezpečné, provozně racionalizované a přehledné prostory, v nichž cestující nemusí propadat obvyklé panice a rychle z nádraží prchat, naopak si užívají příjemné prostředí, kde naplní všechny svoje potřeby. A na co se opravdu těším, jsou zcela nové terminály vysokorychlostních tratí, které připravuje Správa železnic například v Hranicích na Moravě, Roudnici nad Labem nebo Jihlavě. To bude teprve jízda!

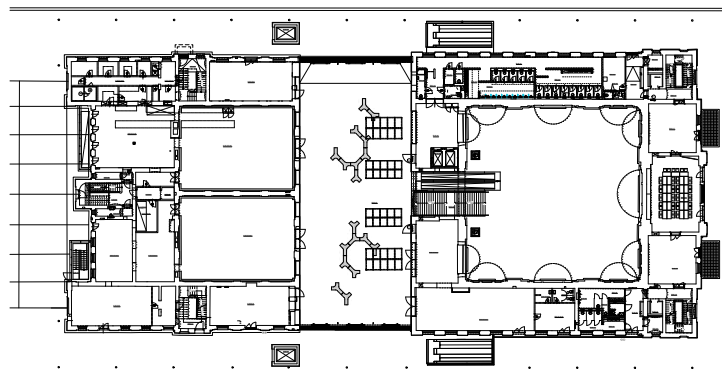


Hlavní nádraží České Budějovice

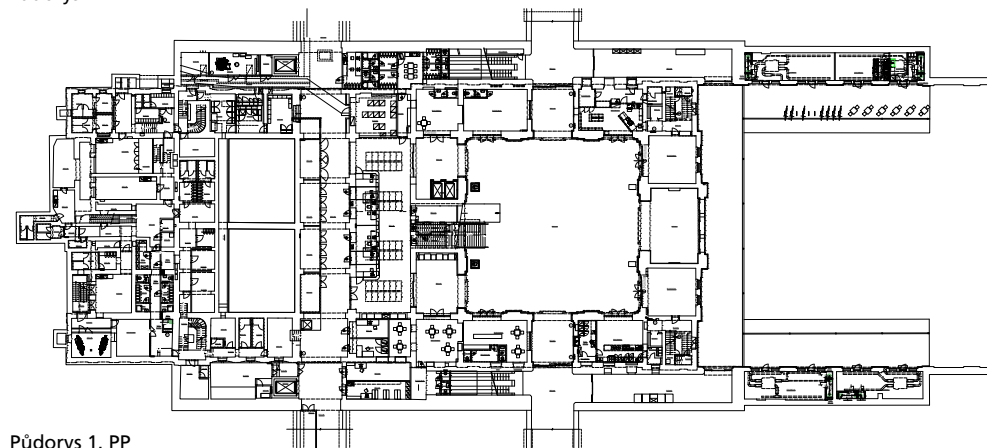
Foto: Ondřej Bouška



Keramické obklady RAKO ze série Extra, materiál DARV1722 ve všech hlavních plochách kromě historických replik dodávala společnost LASSELSBERGER

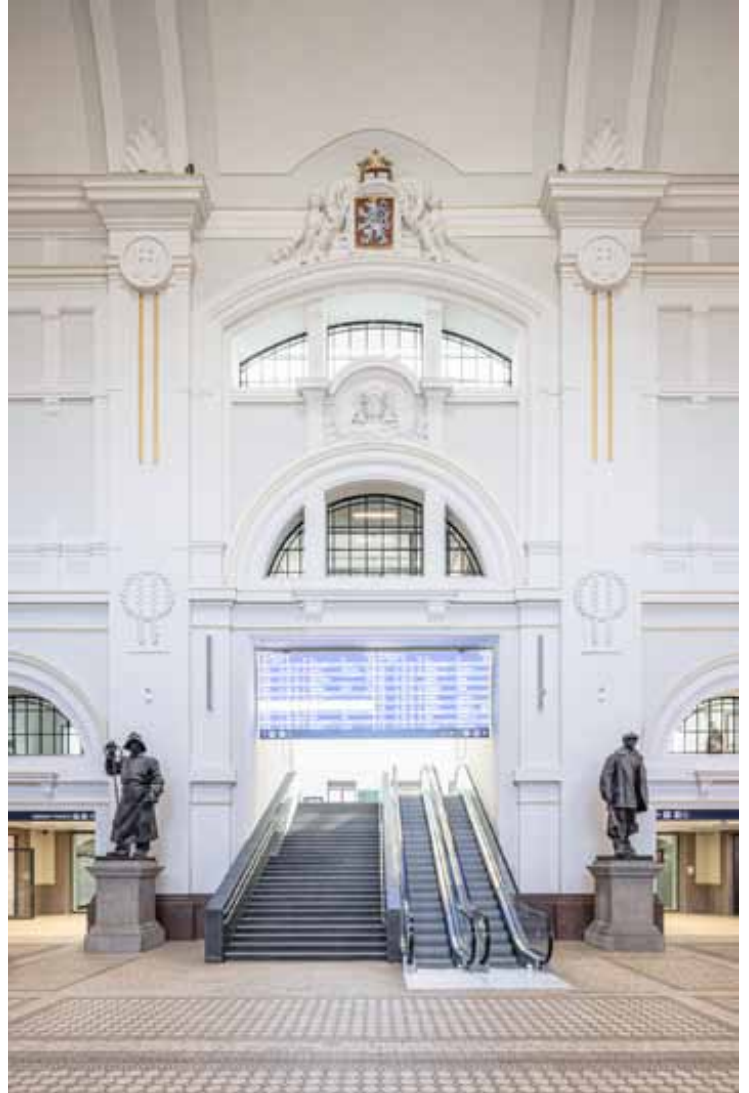


Půdorys 1. NP



Půdorys 1. PP

Místo stavby: Železniční ulice, Plzeň
 Zpracovatel aktualizované projektové dokumentace pro stavební povolení, projektové dokumentace pro provádění stavby: Sdružení A8000, s. r. o. a SUDOP PRAHA, a. s.
 Studie interiéru: A8000 / Martin Krupauer, Pavel Kvintus, Martin Sedmák, Daniel Jeništa (hlavní architekt), Zdeněk Fux (hlavní inženýr), Veronika Dolejšová
 Investor: Správa železnic
 Celkové náklady na rekonstrukci nádraží: 1,03 mld. Kč
 Zastavěná plocha výpravní budovy = plocha pozemku: 4990 m²
 Obestavěný prostor výpravní budovy: 66 860 m³
 Celková podlahová plocha objektu: 7940 m²
 Projekt interiéru: 2022–2023
 Realizace: 2021–2024
 Foto: Ondřej Bouška





Mnohotvárné stěny

→ www.rako.cz



Série **Compila** nabízí dvanáct nových barev, které jsou kombinacemi denních a nočních tónů. Vedle nových barev obsahuje také několik výrazně deko- rovaných obkladů a dlaždic, jako je například Herbs s květinovými motivy nebo Game s hravými dekory, které vypadají jako skládačka z malých kousků sklí- ček v cementových stěrkách.



Důležitou roli v zařízení koupelny hraje barevnost stěn. Protože současný trend fandí jednoduchosti a decentním barevným kombinacím, je dobré vybrat barvy a vzory obkladů tak, aby ladily a působily harmonicky. Řadu kreativních kombinací nabízí nová série Compila, která umožňuje i propojování s dalšími výrobky značky RAKO.

Současný interiérový design je zaměřený na útulné a harmonické prostředí a takzvanou nenásilnou estetiku. Znamená to, že víc než samotný design je důležité sladění všech prvků. Platí to i o obložení stěn a podlah. „Základem je celková kompozice,“ říká Marek Vráblík, šéfdesignér značky RAKO společnosti Lasselsberger. „Je to jako v hudbě, kde jde o celou symfonii, a ne o jednotlivé noty nebo partitury nástrojů. Je třeba vidět celek a tomu přizpůsobit dekory i barevnost,“ dodává. „Už delší dobu se ustupuje od barev, které na sebe zbytečně strhávají pozornost. Naopak se uplatňují jemné celostěnné dekory a i ty se někdy zcela vypouštějí, protože základní obklad poskytuje správnou míru pozadí pro ostatní prvky interiéru. S barevností je to stejné. Žádoucí je, aby byla tlumená a také rafinovaná, ale hlavně dobře kombinovatelná. Barva na malém čtverečku ve vzorníku, která se nám zdá až nebarevná, nijaká, je pak na ploše podlahy či stěn rázem mnohonásobně výraznější.“

Kreativní Compila

Série Compila vyjadřuje nové možnosti i přístup k práci se sériemi keramických obkladů. Dříve se vnímala koncepce jednotlivých sérií jako přesně definovaná a uzavřená skladba. Dlažba na podlaze byla co nejpodobnější obkládačkám na stěnách a nešetřilo se ani s členěním stěn na další geometrické i různobarevné plochy. Navíc se hojně používaly dekorativní prvky, jako jsou listely, které prostor dělily, nebo takzvaná bombáta, inzerta a dekory ve středu obkládaček.

„Série Compila je na rozdíl od dřívějšího pojetí obkladů otevřená a umožňuje nespočet kombinací a propojování s prvky dalších sérií RAKO,“ zdůrazňuje Marek Vráblík. „Je ideální pro ty, kteří mají rádi stavebníci, s níž mají možnost ztvárnit vlastní představu, ale i pro lidi, kteří preferují striktně definovanou předlohu, jež jim dá jistotu harmonie. Pro ně je připravená inspirace v podobě takzvaných moodboardů s ukázkami různých variant zajímavých kombinací.“



Na trhu je spousta čistících prostředků, můžete doporučit nějaké zaručeně účinné, vhodné do koupelny?

Koupelnu uklidí pravidelně i generálně

Jak to vidí

Ing. Tomáš Lindauer,
zástupce značky
RAKO SYSTEM



RAKO CL 803

Prostředek určený pro běžný, pravidelný úklid keramických povrchů i plastů. Vhodný na povrchy náchylné k poškození a zmatování. Obsahuje velmi jemné tenzidy, které účinně odstraní i odolné nečistoty.



RAKO CL 804

Kyselý čistící prostředek k mytí obkladů, sanitární keramiky, sprchových koutů, baterií, vnějších částí toaletních mís atd. Snadno odstraňuje skvrny a nánosy vodního kamene, obsahuje lesk, který zpomaluje znečištění povrchu.



RAKO CL 810

Úklid začínějte vždy tím, že povrchy zbavíte nečistot mastného charakteru. Jako první použijte čistící alkalického charakteru. Spolehlivě odmastí a vyčistí nejen obklady v koupelně i v kuchyni, ale také spáry.



Koupelna je specifická místnost, kde se kromě běžného prachu a špíny objevuje také mastnota, například z krémů, dále plísně a vodní kámen, minerální usazeniny a rez. Nekupujte čistící prostředky jen proto, že lahvička vypadá hezky nebo její obsah pěkně voní. Vybírejte výrobky, které jsou funkční. Keramické dlaždice nejlépe uklidíte speciálním přípravkem, který doporučuje výrobce obkladů. Přesné složení je tajemstvím výrobce, avšak seriózní značky, jako je RAKO SYSTEM, uvádějí jejich pH. Údaje najdete na obalech a na www.rakosystem.cz.

Dodržujte základní pravidlo úklidu – používání speciálních čistících prostředků není o množství, ale o čase! Respektujte koncentraci doporučenou na obalu a nechte nanesenou chemii působit, než začnete s čištěním. Zde opravdu platí, že více čističe neznamená lepší výsledek. Někdo bude tvrdit, že si při běžném úklidu vystačí s jarem a teplou vodou, tedy nepotřebuje kupovat žádné speciální čistící prostředky. Já vám ale vysvětlím, proč se prostředky na nádobí na čištění keramických

obkladů a dlažeb nehodí a jejich používání je velká chyba. Saponáty odmastí nádobí, avšak obsahují oplachové tenzidy, které je poté třeba smýt. Při použití na podlahu ji odmastí, ale tenzid, který se dostatečně neopláchl, působí jako suchý zip. Lepí na sebe nečistoty. Jar na podlahy tedy určitě nepoužívejte! Často se v koupelně bojuje i s plísněmi, které se tvoří v špatně větraných místech, jako je třeba sprchový kout. Prevencí před tvorbou plísní je dostatečné větrání a pravidelný úklid. Využít můžete i spárovací hmoty s protiplísňovými přísadami. Volbou přípravku s protiplísňovou recepturou ale oddálíme výskyt plísní jen o 2–3 roky. Pokud používáte dezinfekční prostředky, nepoužívejte jen jeden, ale střídějte je. Bakterie si dokážou vybudovat rezistenci. O koupelnu tedy pečujte pravidelně, například přípravkem pro denní úklid RAKO CL 803. Závěrem je nutné říct, že vrstvy nečistot je třeba odmyvat postupně podle jejich charakteru, univerzální čistič neexistuje!